

Inspiron 15

3000 Series

Manual de serviço (com unidade óptica)

Modelo do computador: Inspiron 15–3552
Modelo regulamentar: P47F
Tipo regulamentar: P47F003



Notas, avisos e advertências



NOTA: Uma NOTA indica informações importantes para melhor utilizar o computador.



AVISO: Um AVISO indica potenciais danos do hardware ou a perda de dados e explica como evitar o problema.



ADVERTÊNCIA: Uma ADVERTÊNCIA indica potenciais danos no equipamento, lesões pessoais ou mesmo morte.

Copyright © 2016 Dell Inc. Todos os direitos reservados. Este produto está protegido por leis de copyright e de propriedade intelectual dos EUA e internacionais. Dell™ e o logótipo da Dell são marcas comerciais da Dell Inc. nos Estados Unidos e/ou noutras jurisdições. Todas as outras marcas e nomes aqui mencionados podem ser marcas comerciais das respetivas empresas.

2015–12

Rev. A00

Índice

Antes de trabalhar no interior do computador.....	9
Antes de começar	9
Instruções de segurança.....	9
Ferramentas recomendadas.....	11
Após efectuar qualquer procedimento no interior do computador.....	12
Retirar a bateria.....	13
Procedimento.....	13
Voltar a colocar a bateria.....	15
Procedimento.....	15
Retirar a unidade óptica.....	16
Pré-requisitos.....	16
Procedimento.....	16
Voltar a colocar a unidade óptica.....	19
Procedimento.....	19
Pós-requisitos.....	19
Retirar o teclado.....	20
Pré-requisitos.....	20
Procedimento.....	20
Voltar a colocar o teclado.....	23
Procedimento.....	23
Pós-requisitos.....	23

Retirar a tampa da base.....	24
Pré-requisitos.....	24
Procedimento.....	24
Voltar a colocar a tampa da base.....	29
Procedimento.....	29
Pós-requisitos.....	29
Como retirar a unidade de disco rígido.....	30
Pré-requisitos.....	30
Procedimento.....	30
Voltar a colocar a unidade de disco rígido.....	34
Procedimento.....	34
Pós-requisitos.....	34
Retirar o módulo de memória.....	35
Pré-requisitos.....	35
Procedimento.....	35
Voltar a colocar o módulo de memória.....	37
Procedimento.....	37
Pós-requisitos.....	38
Retirar a placa sem fios.....	39
Pré-requisitos.....	39
Procedimento.....	39
Volte a colocar a placa sem fios.....	41
Procedimento.....	41
Pós-requisitos.....	43


Retirar a placa do botão de alimentação.....	44
Pré-requisitos.....	44
Procedimento.....	44
Voltar a colocar a placa do botão de alimentação.....	47
Procedimento.....	47
Pós-requisitos.....	47
Retirar os altifalantes.....	48
Pré-requisitos.....	48
Procedimento.....	48
Voltar a colocar os altifalantes.....	50
Procedimento.....	50
Pós-requisitos.....	50
Retirar a placa de E/S.....	51
Pré-requisitos.....	51
Procedimento.....	51
Voltar a colocar a placa de E/S.....	53
Procedimento.....	53
Pós-requisitos.....	53
Retirar a bateria de célula tipo moeda.....	54
Pré-requisitos.....	54
Procedimento.....	54
Voltar a colocar a bateria de célula tipo moeda.....	56
Procedimento.....	56
Pós-requisitos.....	56

Retirar o dissipador de calor.....	57
Pré-requisitos.....	57
Procedimento.....	57
Voltar a colocar o dissipador de calor.....	59
Procedimento.....	59
Pós-requisitos.....	59
Remover a placa de sistema.....	60
Pré-requisitos.....	60
Procedimento.....	61
Voltar a colocar a placa de sistema.....	65
Procedimento.....	65
Pós-requisitos.....	66
Retirar o painel tátil.....	67
Pré-requisitos.....	67
Procedimento.....	68
Voltar a colocar o painel tátil.....	72
Procedimento.....	72
Pós-requisitos.....	72
Retirar a porta do adaptador de alimentação.....	74
Pré-requisitos.....	74
Procedimento.....	74
Voltar a colocar a porta do adaptador de alimentação.....	77
Procedimento.....	77
Pós-requisitos.....	77



Retirar o conjunto do ecrã.....	79
Pré-requisitos.....	79
Procedimento.....	79
Voltar a colocar o conjunto do ecrã.....	84
Procedimento.....	84
Pós-requisitos.....	84
Retirar a moldura do ecrã.....	86
Pré-requisitos.....	86
Procedimento.....	86
Voltar a colocar a moldura do ecrã.....	88
Procedimento.....	88
Pós-requisitos.....	88
Retirar o painel do ecrã.....	89
Pré-requisitos.....	89
Procedimento.....	89
Voltar a colocar o painel do ecrã.....	92
Procedimento.....	92
Pós-requisitos.....	92
Retirar a câmara.....	94
Pré-requisitos.....	94
Procedimento.....	94
Voltar a colocar a câmara.....	96
Procedimento.....	96
Pós-requisitos.....	96


Retirar as dobradiças do ecrã.....	97
Pré-requisitos.....	97
Procedimento.....	97
Voltar a colocar as dobradiças do ecrã.....	99
Procedimento.....	99
Pós-requisitos.....	99
Retirar o apoio para as mãos.....	101
Pré-requisitos.....	101
Procedimento.....	102
Voltar a colocar o apoio para as mãos.....	103
Procedimento.....	103
Pós-requisitos.....	103
Actualizar o BIOS.....	104
Obter ajuda e contactar a Dell.....	105
Recursos de auto-ajuda.....	105
Contactar a Dell.....	106

Antes de trabalhar no interior do computador

 **NOTA:** As imagens apresentadas neste documento podem não representar exactamente o seu computador, pois dependem da configuração encomendada.

Antes de começar









- 1 Guarde e feche todos os ficheiros abertos e saia de todas as aplicações abertas.
- 2 Encerre o computador.
 - Windows 10: Clique ou toque em **Iniciar** →  **Ligar** → **Desligar**.
 - Windows 8.1: No ecrã **Iniciar**, clique ou toque no ícone de alimentação  → **Desligar**.
 - Windows 7: Clique ou toque em **Iniciar** → **Encerrar**.

 **NOTA:** Caso esteja a utilizar outro sistema operativo, consulte a respectiva documentação para obter as instruções de encerramento.

- 3 Desligue o computador e todos os dispositivos a ele ligados das respectivas tomadas eléctricas.
- 4 Desligue todos os cabos, como cabos de telefone, de rede, etc., do computador.
- 5 Desligue todos os dispositivos e periféricos ligados, como teclado, rato, monitor, etc., do computador.
- 6 Retire todos os cartões multimédia e discos ópticos do computador, se aplicável.

Instruções de segurança

Utilize as directrizes de segurança seguintes para ajudar a proteger o computador de potenciais danos e para ajudar a assegurar a sua segurança pessoal.

-  **ADVERTÊNCIA:** Antes de trabalhar no interior do computador, leia as informações de segurança fornecidas com o mesmo. Para obter informações adicionais sobre as melhores práticas de segurança, consulte a página principal de Conformidade Regulamentar em www.dell.com/regulatory_compliance.
-  **ADVERTÊNCIA:** Desconecte a totalidade das fontes de alimentação eléctrica antes de proceder à abertura de tampas ou painéis do computador. Após terminar os trabalhos no interior do computador, apenas conecte a fonte de alimentação eléctrica após ter colocado a totalidade das tampas, painéis e parafusos.
-  **AVISO:** Para evitar danos no computador, certifique-se que a superfície de trabalho é plana e se encontra limpa.
-  **AVISO:** Para evitar danos nos componentes e placas, pegue-os pelas extremidades, evitando tocar nos pinos e contactos eléctricos.
-  **AVISO:** Só deve efectuar a resolução de problemas e as reparações se autorizado ou orientado pela equipa de assistência técnica da Dell. Os danos devido a manutenção que não esteja autorizada pela Dell não estão cobertos pela garantia. Consulte as instruções de segurança fornecidas com o produto ou em www.dell.com/regulatory_compliance.
-  **AVISO:** Antes de tocar em qualquer parte interior do computador, ligue-se à terra tocando numa superfície metálica não pintada, tal como o metal na parte posterior do computador. Enquanto trabalha, toque periodicamente numa superfície metálica não pintada para dissipar a electricidade estática, uma vez que esta pode danificar os componentes internos.
-  **AVISO:** Quando desligar um cabo, puxe pelo respectivo conector ou pela patilha e não pelo próprio cabo. Alguns dos cabos apresentam conectores com patilhas de bloqueio ou parafusos de orelhas os quais terá de libertar antes de desconectar o cabo. Ao desconectar os cabos, faça-o em alinhamento com a direcção de encaixe, para evitar dobrar os pinos de contacto. Ao conectar os cabos, certifique-se de que os conectores e portas estão correctamente orientados e alinhados.
-  **AVISO:** Prima e ejecte quaisquer cartões instalados no leitor de cartões multimédia.

Ferramentas recomendadas

Os procedimentos descritos neste documento podem requerer as seguintes ferramentas:

- Chave de parafusos Phillips
- Instrumento de plástico pontiagudo

Após efectuar qualquer procedimento no interior do computador



AVISO: Deixar parafusos soltos no interior do computador pode danificá-lo gravemente.

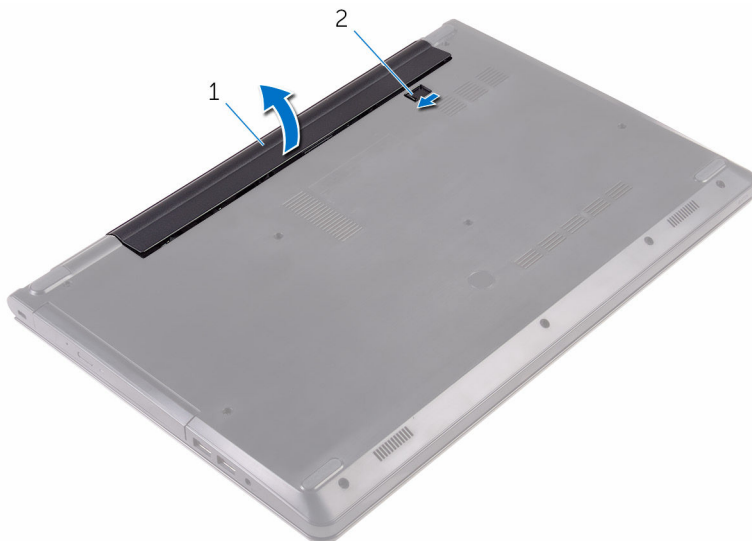
- 1 Volte a colocar todos os parafusos e certifique-se de que não existem parafusos soltos no interior do computador.
- 2 Ligue todos os dispositivos externos, periféricos e cabos que tenha retirado antes de trabalhar no computador.
- 3 Volte a colocar todos os cartões de multimédia, discos e outros componentes que tenha retirado antes de trabalhar no computador.
- 4 Ligue o computador e todos os dispositivos anexados às respectivas tomadas eléctricas.
- 5 Ligue o computador.

Retirar a bateria

⚠ **ADVERTÊNCIA:** Antes de trabalhar no interior do computador, leia as informações de segurança que foram fornecidas com o PC e siga os passos em [Antes de trabalhar no interior do computador](#). Após trabalhar no interior do computador, siga as instruções em [Após trabalhar no interior do computador](#). Para obter mais informações sobre as melhores práticas de segurança, consulte a página principal da Conformidade Regulatória em www.dell.com/regulatory_compliance.

Procedimento

- 1 Feche o ecrã e volte o computador ao contrário.
- 2 Deslize o trinco de desbloqueio da bateria para a posição de desbloqueada.
- 3 Levante em ângulo a bateria e retire-a do respectivo compartimento.



1 bateria

2 trinco de desbloqueio da
bateria

- 4 Vire o computador para cima, abra o ecrã e prima o botão de alimentação durante cinco segundos para ligar a placa de sistema à terra.

Voltar a colocar a bateria



ADVERTÊNCIA: Antes de trabalhar no interior do computador, leia as informações de segurança que foram fornecidas com o PC e siga os passos em [Antes de trabalhar no interior do computador](#). Após trabalhar no interior do computador, siga as instruções em [Após trabalhar no interior do computador](#). Para obter mais informações sobre as melhores práticas de segurança, consulte a página principal da Conformidade Regulatória em www.dell.com/regulatory_compliance.

Procedimento

- 1 Feche o ecrã e volte o computador ao contrário.
- 2 Coloque a bateria no respectivo compartimento e encaixe-a no lugar.



NOTA: O trinco de libertação da bateria volta à posição de bloqueio se a bateria for instalada corretamente.

Retirar a unidade óptica



ADVERTÊNCIA: Antes de trabalhar no interior do computador, leia as informações de segurança que foram fornecidas com o PC e siga os passos em [Antes de trabalhar no interior do computador](#). Após trabalhar no interior do computador, siga as instruções em [Após trabalhar no interior do computador](#). Para obter mais informações sobre as melhores práticas de segurança, consulte a página principal da Conformidade Regulatória em www.dell.com/regulatory_compliance.

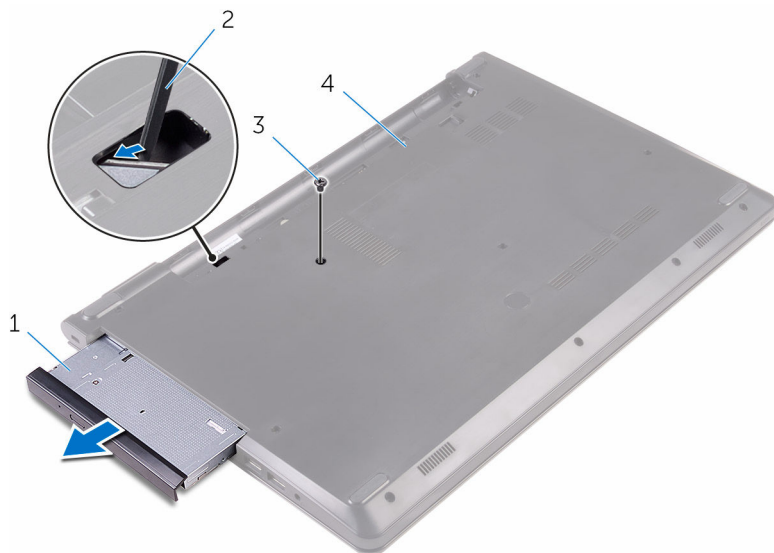
Pré-requisitos

Retire a [bateria](#).

Procedimento

- 1 Retire o parafuso que fixa o conjunto da unidade óptica à tampa da base.
- 2 Usando um instrumento de plástico pontiagudo, empurre o conjunto da unidade óptica para fora do respectivo compartimento.


- 3** Puxe o conjunto da unidade óptica para fora do respectivo compartimento.

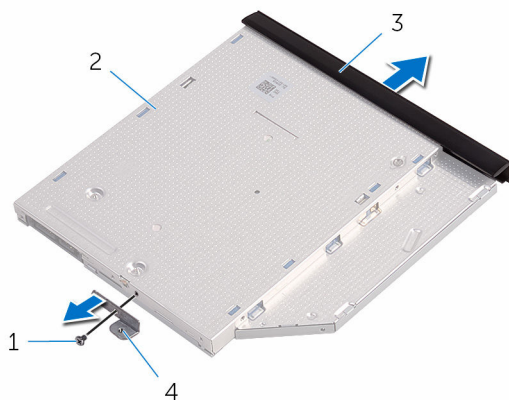


- | | | | |
|---|----------------------------|---|------------------------------------|
| 1 | conjunto da unidade óptica | 2 | instrumento de plástico pontiagudo |
| 3 | parafuso | 4 | tampa da base |

- 4** Com cuidado retire a moldura da unidade óptica da unidade óptica.

- 5 Retire o parafuso que fixa o suporte da unidade óptica à respectiva unidade.

 **NOTA:** Observe a orientação do suporte da unidade óptica para que possa voltar a colocá-lo correctamente.



1 parafuso

2 unidade óptica

3 moldura da unidade óptica

4 suporte da unidade óptica

Voltar a colocar a unidade óptica



ADVERTÊNCIA: Antes de trabalhar no interior do computador, leia as informações de segurança que foram fornecidas com o PC e siga os passos em [Antes de trabalhar no interior do computador](#). Após trabalhar no interior do computador, siga as instruções em [Após trabalhar no interior do computador](#). Para obter mais informações sobre as melhores práticas de segurança, consulte a página principal da Conformidade Regulatória em www.dell.com/regulatory_compliance.

Procedimento

- 1 Alinhe os orifícios dos parafusos no suporte da unidade óptica com os orifícios dos parafusos na unidade óptica.



NOTA: Certifique-se de que o suporte da unidade óptica está corretamente alinhado para que a unidade fique bem fixa no computador. Para uma correta orientação, consulte o passo 5 em "[Remover a unidade óptica](#)".

- 2 Volte a colocar os parafusos que fixam o suporte da unidade óptica na unidade.
- 3 Alinhe as patilhas na moldura da unidade óptica com os encaixes na unidade óptica e encaixe a respectiva moldura no devido lugar.
- 4 Faça deslizar o conjunto da unidade óptica para dentro do respectivo compartimento.
- 5 Volte a colocar o parafuso que fixa o conjunto da unidade óptica à tampa da base.

Pós-requisitos

Volte a colocar a [bateria](#).

Retirar o teclado



ADVERTÊNCIA: Antes de trabalhar no interior do computador, leia as informações de segurança que foram fornecidas com o PC e siga os passos em [Antes de trabalhar no interior do computador](#). Após trabalhar no interior do computador, siga as instruções em [Após trabalhar no interior do computador](#). Para obter mais informações sobre as melhores práticas de segurança, consulte a página principal da Conformidade Regulatória em www.dell.com/regulatory_compliance.

Pré-requisitos

Retire a [bateria](#).

Procedimento

- 1 Vire o computador ao contrário e abra o ecrã.
- 2 Utilizando um instrumento aguçado em plástico, solte as patilhas que fixam o teclado ao conjunto do apoio para as mãos.
- 3 Levante o teclado para libertá-lo das ranhuras no conjunto do apoio para as mãos.

- 4 Vire cuidadosamente o teclado ao contrário e coloque-o sobre o conjunto do apoio para as mãos.



- | | | | |
|---|--------------------------------|---|------------------------------------|
| 1 | patilhas (5) | 2 | instrumento de plástico pontiagudo |
| 3 | teclado | 4 | ranhuras (6) |
| 5 | conjunto do apoio para as mãos | | |

- 5** Levante o trinco e desligue o cabo do teclado da placa de sistema.



1 trinco

2 cabo do teclado

3 teclado

4 conjunto do apoio para as
mãos

- 6** Levante o teclado, juntamente com os cabos, e retire-o do conjunto do apoio para as mãos.

Voltar a colocar o teclado



ADVERTÊNCIA: Antes de trabalhar no interior do computador, leia as informações de segurança que foram fornecidas com o PC e siga os passos em [Antes de trabalhar no interior do computador](#). Após trabalhar no interior do computador, siga as instruções em [Após trabalhar no interior do computador](#). Para obter mais informações sobre as melhores práticas de segurança, consulte a página principal da Conformidade Regulatória em www.dell.com/regulatory_compliance.

Procedimento

- 1 Faça deslizar o cabo do teclado para dentro do conector da placa de sistema e feche o trinco para prender o cabo.
- 2 Vire o teclado ao contrário, deslize as patilhas no teclado para dentro das ranhuras no conjunto do apoio para as mãos, e encaixe o teclado no lugar.
- 3 Feche o ecrã e volte o computador ao contrário.

Pós-requisitos

Volte a colocar a [bateria](#).

Retirar a tampa da base



ADVERTÊNCIA: Antes de trabalhar no interior do computador, leia as informações de segurança que foram fornecidas com o PC e siga os passos em [Antes de trabalhar no interior do computador](#). Após trabalhar no interior do computador, siga as instruções em [Após trabalhar no interior do computador](#). Para obter mais informações sobre as melhores práticas de segurança, consulte a página principal da Conformidade Regulatória em www.dell.com/regulatory_compliance.

Pré-requisitos

- 1 Retire a [bateria](#).
- 2 Siga o procedimento do passo 1 ao passo 3 em "[Remover a unidade óptica](#)".
- 3 Retire o [teclado](#).

Procedimento

- 1 Abra o ecrã e retire os parafusos que fixam o conjunto do apoio para as mãos à tampa da base do respetivo conector na placa de sistema.

- 2** Levante a patilha e desligue o cabo da unidade óptica do respetivo conector na placa de sistema.



1 parafusos (5)

2 conjunto do apoio para as mãos

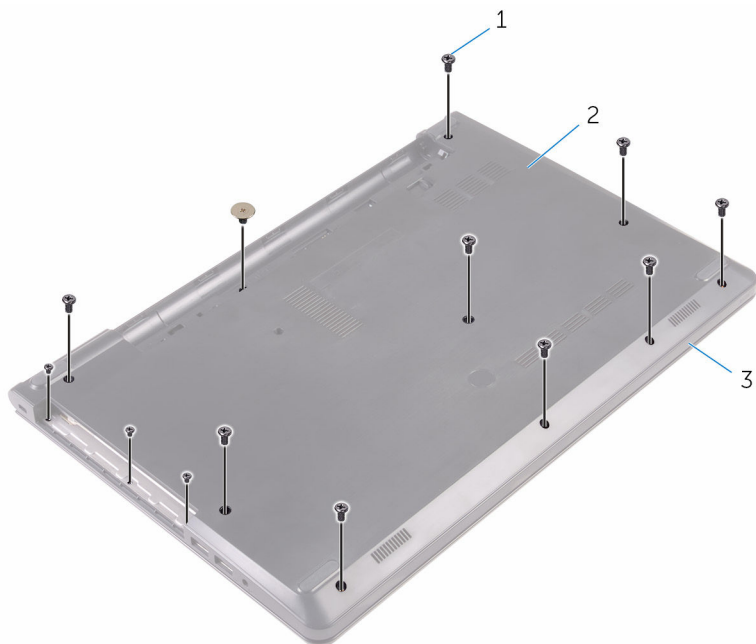
3 tampa da base

4 cabo da unidade óptica

5 trinco

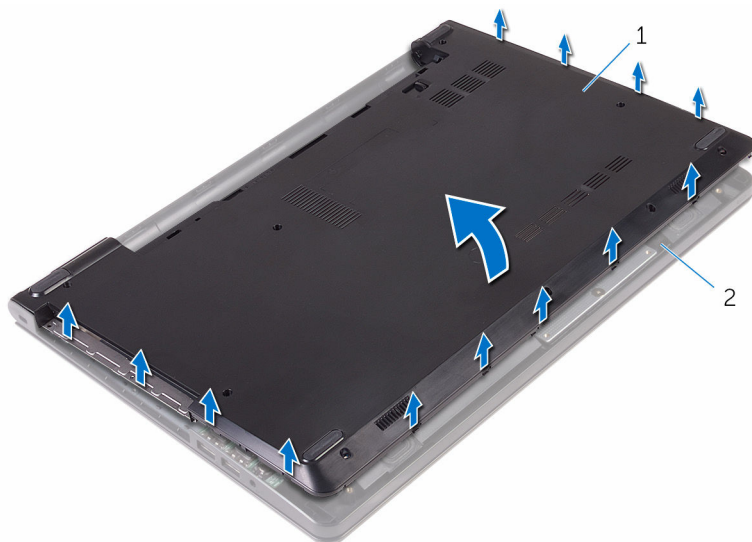
- 3** Feche o ecrã e volte o computador ao contrário.

- 4 Retire os parafusos que fixam a tampa da base ao conjunto do apoio para as mãos.



- 1 parafusos (13) 2 tampa da base
- 3 conjunto do apoio para as
mãos

- 5** Utilizando as pontas dos dedos, levante a tampa da base do conjunto do apoio para as mãos.

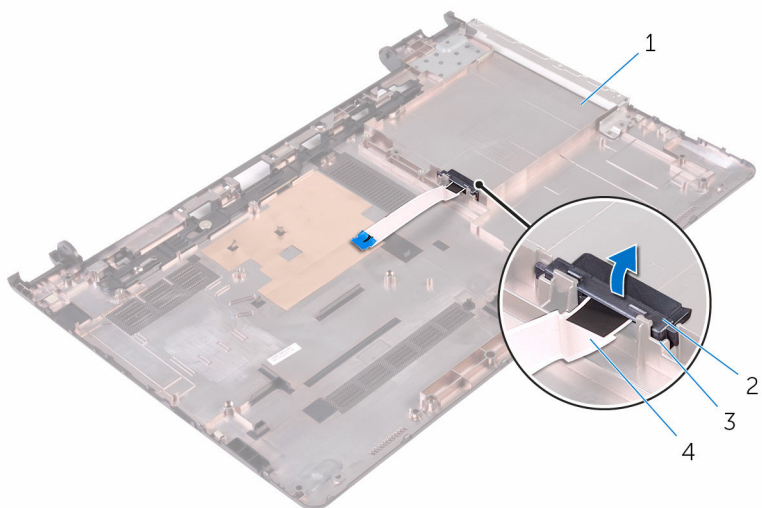


1 tampa da base

2 conjunto do apoio para as mãos

- 6** Vire a tampa da base ao contrário.

- 7 Liberte o elemento de interposição da unidade óptica das patilhas na tampa da base.



1 tampa da base

2 elemento de interposição da unidade óptica

3 patilhas (2)

4 cabo da unidade óptica

Voltar a colocar a tampa da base



ADVERTÊNCIA: Antes de trabalhar no interior do computador, leia as informações de segurança que foram fornecidas com o PC e siga os passos em [Antes de trabalhar no interior do computador](#). Após trabalhar no interior do computador, siga as instruções em [Após trabalhar no interior do computador](#). Para obter mais informações sobre as melhores práticas de segurança, consulte a página principal da Conformidade Regulatória em www.dell.com/regulatory_compliance.




Procedimento

- 1 Alinhe o elemento de interposição da unidade óptica com as patilhas na tampa da base e encaixe-o no lugar.
- 2 Vire a tampa da base ao contrário.
- 3 Deslize as patilhas na tampa da base para dentro das ranhuras no conjunto do apoio para as mãos e encaixe a tampa da base no lugar.
- 4 Volte a colocar os parafusos que fixam a tampa da base ao conjunto do apoio para as mãos.
- 5 Vire o computador ao contrário.
- 6 Abra o ecrã e recolque os parafusos que fixam o conjunto do apoio para as mãos à tampa da base.
- 7 Deslize o cabo da unidade óptica para dentro do respetivo conector e feche a patilha para fixar o cabo.

Pós-requisitos

- 1 Volte a colocar o [teclado](#).
- 2 Siga os procedimentos do passo 4 ao passo 5 em "[Voltar a colocar a unidade óptica](#)".
- 3 Volte a colocar a [bateria](#).

Como retirar a unidade de disco rígido

-  **ADVERTÊNCIA:** Antes de trabalhar no interior do computador, leia as informações de segurança que foram fornecidas com o PC e siga os passos em [Antes de trabalhar no interior do computador](#). Após trabalhar no interior do computador, siga as instruções em [Após trabalhar no interior do computador](#). Para obter mais informações sobre as melhores práticas de segurança, consulte a página principal da Conformidade Regulatória em www.dell.com/regulatory_compliance.
-  **AVISO:** As unidades de disco rígido são frágeis. Tenha muito cuidado quando manusear a unidade de disco rígido.
-  **AVISO:** Para evitar perda de dados, não retire a unidade de disco rígido enquanto o computador estiver em estado de suspensão ou ligado.

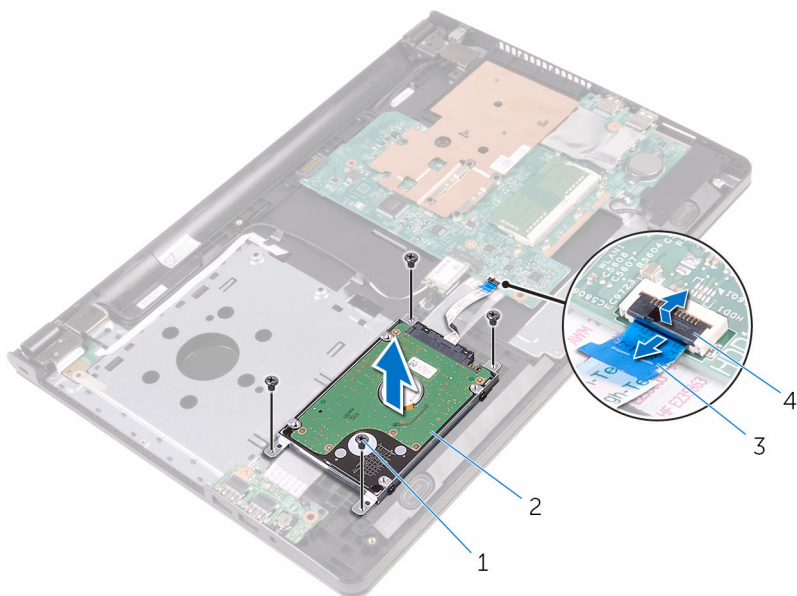
Pré-requisitos

- 1 Retire a [bateria](#).
- 2 Siga o procedimento do passo 1 ao passo 3 em "[Remover a unidade óptica](#)".
- 3 Retire o [teclado](#).
- 4 Siga o procedimento do passo 1 ao passo 5 em "[Remover a tampa da base](#)".

Procedimento

- 1 Retire os parafusos que fixam o conjunto da unidade de disco rígido ao conjunto do apoio para as mãos.
- 2 Levante o trinco e desligue o cabo do disco rígido da placa de sistema.

- 3** Levante o conjunto da unidade de disco rígido e retire-o do conjunto do apoio para as mãos.



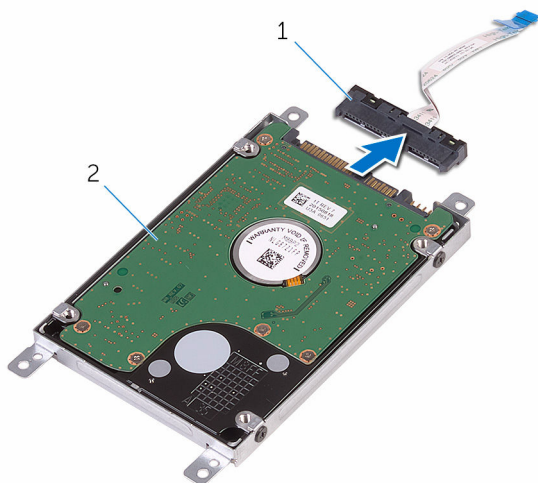
1 parafusos (4)

2 conjunto da unidade de disco rígido

3 cabo da unidade de disco rígido

4 trinco

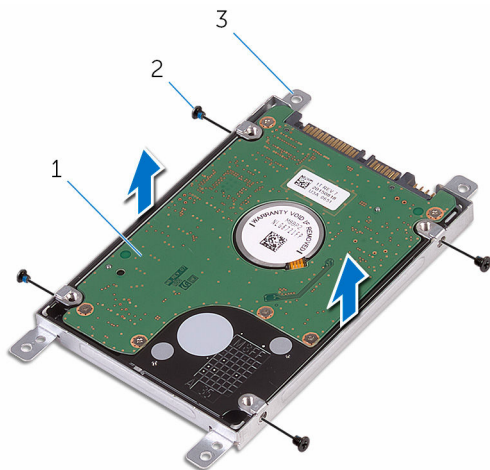
- 4 Desligue o elemento de interposição do conjunto da unidade de disco rígido.



1 elemento de interposição

2 conjunto da unidade de disco rígido

- 5 Retire os parafusos que fixam o suporte da unidade de disco rígido à respectiva unidade e levante-o suporte para fora da unidade.



- 1 unidade de disco rígido 2 parafusos (4)
3 suporte da unidade de disco rígido

Voltar a colocar a unidade de disco rígido



ADVERTÊNCIA: Antes de trabalhar no interior do computador, leia as informações de segurança que foram fornecidas com o PC e siga os passos em [Antes de trabalhar no interior do computador](#). Após trabalhar no interior do computador, siga as instruções em [Após trabalhar no interior do computador](#). Para obter mais informações sobre as melhores práticas de segurança, consulte a página principal da Conformidade Regulatória em www.dell.com/regulatory_compliance.



AVISO: As unidades de disco rígido são frágeis. Tenha muito cuidado quando manusear a unidade de disco rígido.

Procedimento

- 1 Alinhe os orifícios dos parafusos do suporte da unidade de disco rígido com os orifícios dos parafusos na unidade de disco rígido.
- 2 Volte a colocar os parafusos que fixam o suporte da unidade de disco rígido à respectiva unidade.
- 3 Ligue o elemento de interposição ao conjunto da unidade de disco rígido.
- 4 Alinhe os orifícios dos parafusos no conjunto da unidade de disco rígido com os respectivos orifícios no conjunto do apoio para as mãos.
- 5 Volte a colocar os parafusos que fixam o conjunto da unidade de disco rígido ao conjunto do apoio para as mãos.
- 6 Deslize o cabo da unidade de disco rígido para dentro do conector na placa de sistema e feche o trinco para prender o cabo.

Pós-requisitos

- 1 Siga o procedimento do passo 3 ao passo 7 em "[Voltar a colocar a tampa da base](#)".
- 2 Volte a colocar o [teclado](#).
- 3 Siga os procedimentos do passo 4 ao passo 5 em "[Voltar a colocar a unidade óptica](#)".
- 4 Volte a colocar a [bateria](#).

Retirar o módulo de memória



ADVERTÊNCIA: Antes de trabalhar no interior do computador, leia as informações de segurança que foram fornecidas com o PC e siga os passos em [Antes de trabalhar no interior do computador](#). Após trabalhar no interior do computador, siga as instruções em [Após trabalhar no interior do computador](#). Para obter mais informações sobre as melhores práticas de segurança, consulte a página principal da Conformidade Regulatória em www.dell.com/regulatory_compliance.

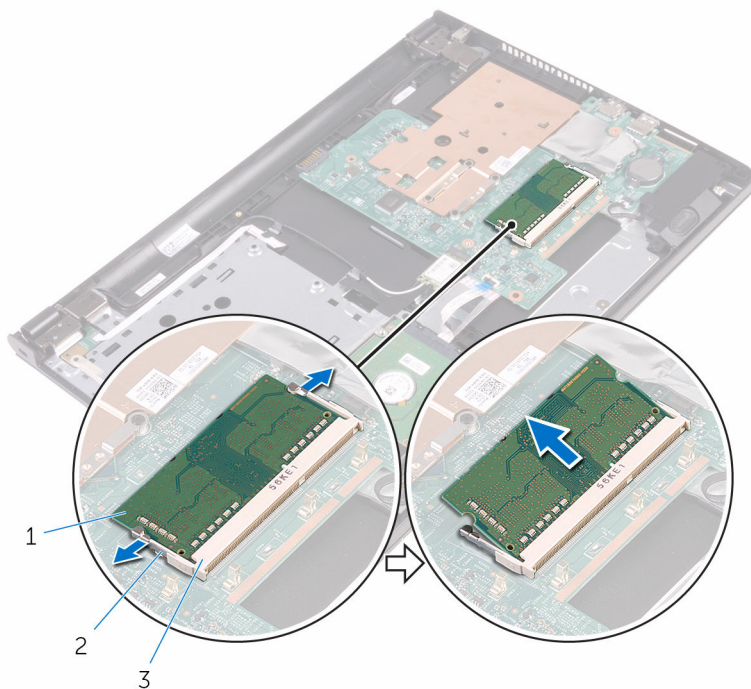
Pré-requisitos

- 1 Retire a [bateria](#).
- 2 Siga o procedimento do passo 1 ao passo 3 em "[Remover a unidade óptica](#)".
- 3 Retire o [teclado](#).
- 4 Siga o procedimento do passo 1 ao passo 5 em "[Remover a tampa da base](#)".

Procedimento

- 1 Utilizando as pontas dos dedos, abra os ganchos de fixação em cada uma das extremidades da ranhura do módulo de memória até que o módulo de memória salte para fora.

2 Deslize e retire o módulo de memória da respectiva ranhura.



1 módulo de memória

2 grampos de segurança (2)

3 encaixe do módulo de memória

Voltar a colocar o módulo de memória




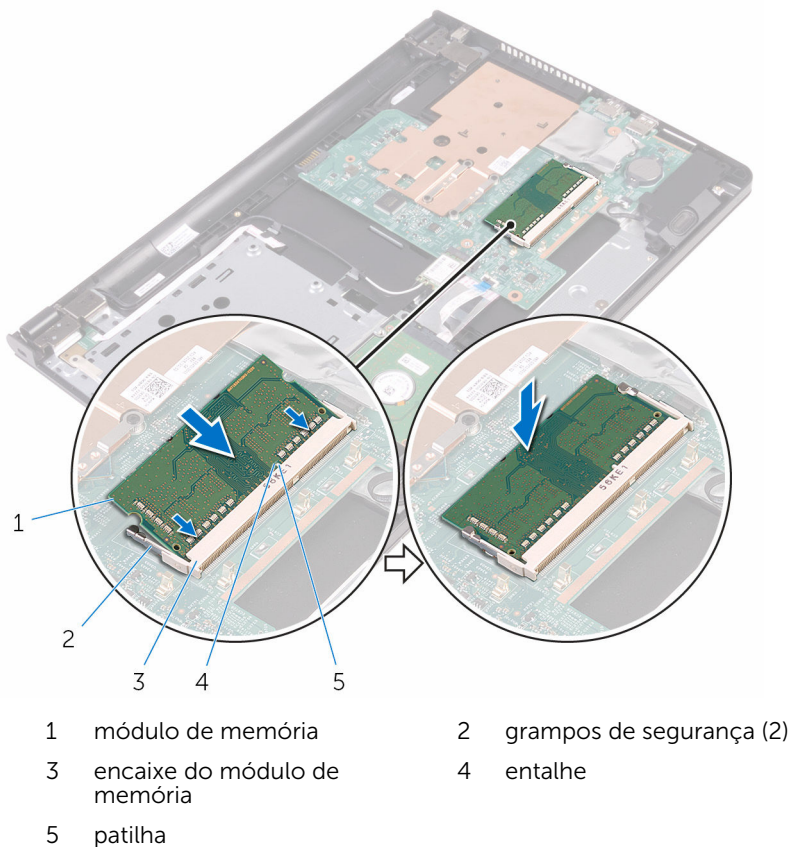
ADVERTÊNCIA: Antes de trabalhar no interior do computador, leia as informações de segurança que foram fornecidas com o PC e siga os passos em [Antes de trabalhar no interior do computador](#). Após trabalhar no interior do computador, siga as instruções em [Após trabalhar no interior do computador](#). Para obter mais informações sobre as melhores práticas de segurança, consulte a página principal da Conformidade Regulatória em www.dell.com/regulatory_compliance.

Procedimento

- 1 Alinhe o entalhe no módulo de memória com a patilha da ranhura do módulo de memória.

- 2 Deslize firmemente, em ângulo, o módulo de memória para dentro da ranhura e prima-o até ele encaixar no lugar.

 **NOTA:** Se não ouvir um estalido, retire o módulo de memória e volte a instalá-lo.



Pós-requisitos

- 1 Siga o procedimento do passo 3 ao passo 7 em "[Voltar a colocar a tampa da base](#)".
- 2 Volte a colocar o [teclado](#).
- 3 Siga os procedimentos do passo 4 ao passo 5 em "[Voltar a colocar a unidade óptica](#)".
- 4 Volte a colocar a [bateria](#).

Retirar a placa sem fios



ADVERTÊNCIA: Antes de trabalhar no interior do computador, leia as informações de segurança que foram fornecidas com o PC e siga os passos em [Antes de trabalhar no interior do computador](#). Após trabalhar no interior do computador, siga as instruções em [Após trabalhar no interior do computador](#). Para obter mais informações sobre as melhores práticas de segurança, consulte a página principal da Conformidade Regulatória em www.dell.com/regulatory_compliance.

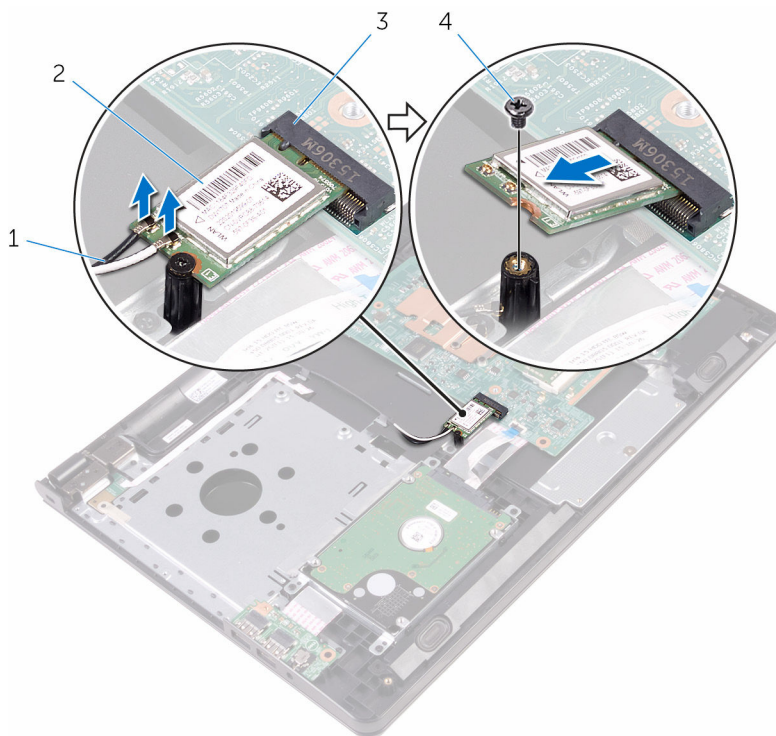
Pré-requisitos

- 1 Retire a [bateria](#).
- 2 Siga o procedimento do passo 1 ao passo 3 em "[Remover a unidade óptica](#)".
- 3 Retire o [teclado](#).
- 4 Siga o procedimento do passo 1 ao passo 5 em "[Remover a tampa da base](#)".

Procedimento

- 1 Desligue os cabos da antena da placa sem fios.
- 2 Retire o parafuso que fixa a placa sem fios à placa de sistema.

3 Deslize e retire a placa sem fios da respectiva ranhura.



1 cabos de antena (2)

2 placa sem fios

3 ranhura da placa sem fios

4 parafuso

Volte a colocar a placa sem fios.



ADVERTÊNCIA: Antes de trabalhar no interior do computador, leia as informações de segurança que foram fornecidas com o PC e siga os passos em [Antes de trabalhar no interior do computador](#). Após trabalhar no interior do computador, siga as instruções em [Após trabalhar no interior do computador](#). Para obter mais informações sobre as melhores práticas de segurança, consulte a página principal da Conformidade Regulatória em www.dell.com/regulatory_compliance.

Procedimento



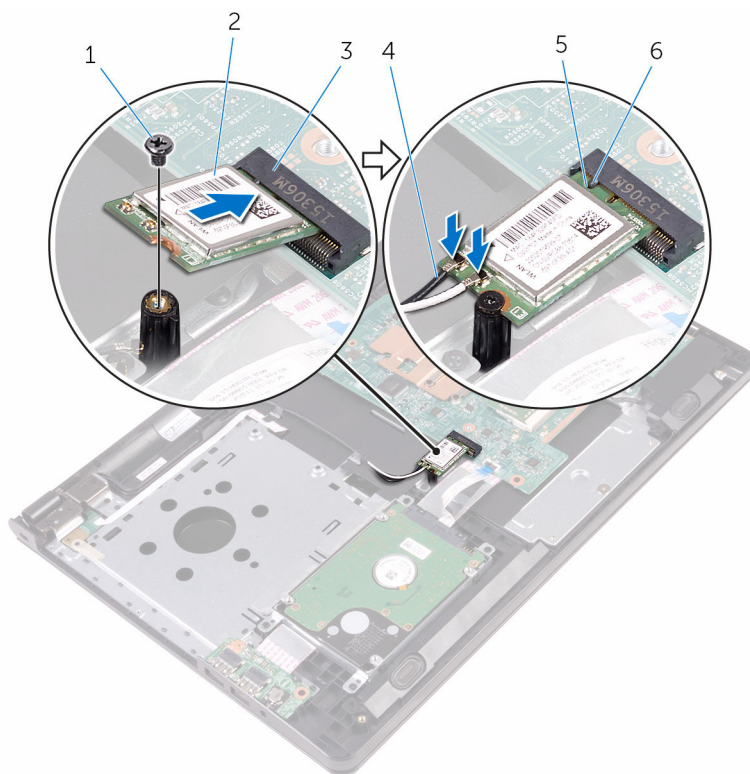
AVISO: Para evitar causar danos na placa sem fios, não coloque cabos sob a mesma.

- 1 Alinhe o encaixe na placa sem fios com a patilha no encaixe da placa e deslize-a para o encaixe.
- 2 Prima a outra extremidade da placa sem fios e volte a colocar o parafuso que fixa a placa sem fios à placa de sistema.

3 Ligue os cabos da antena à placa sem fios.

A tabela seguinte apresenta o esquema de cores dos cabos da antena para a placa sem fios suportada pelo computador:

Conectores na placa sem fios	Cor do cabo de antena
Principal (triângulo branco)	Branco
Auxiliar (triângulo preto)	Preto



- | | | | |
|---|---------------------------|---|---------------------|
| 1 | parafuso | 2 | placa sem fios |
| 3 | ranhura da placa sem fios | 4 | cabos de antena (2) |
| 5 | entalhe | 6 | patilha |

Pós-requisitos

- 1 Siga o procedimento do passo 3 ao passo 7 em "[Voltar a colocar a tampa da base](#)".
- 2 Volte a colocar o [teclado](#).
- 3 Siga os procedimentos do passo 4 ao passo 5 em "[Voltar a colocar a unidade óptica](#)".
- 4 Volte a colocar a [bateria](#).

Retirar a placa do botão de alimentação



ADVERTÊNCIA: Antes de trabalhar no interior do computador, leia as informações de segurança que foram fornecidas com o PC e siga os passos em [Antes de trabalhar no interior do computador](#). Após trabalhar no interior do computador, siga as instruções em [Após trabalhar no interior do computador](#). Para obter mais informações sobre as melhores práticas de segurança, consulte a página principal da Conformidade Regulatória em www.dell.com/regulatory_compliance.

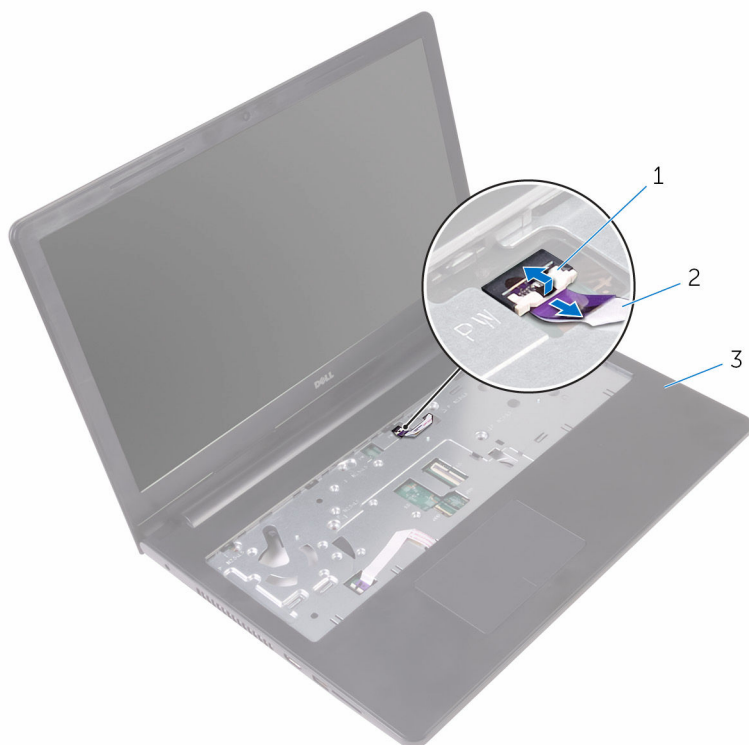
Pré-requisitos

- 1 Retire a [bateria](#).
- 2 Siga o procedimento do passo 1 ao passo 3 em "[Remover a unidade óptica](#)".
- 3 Retire o [teclado](#).
- 4 Siga o procedimento do passo 1 ao passo 5 em "[Remover a tampa da base](#)".

Procedimento

- 1 Vire o computador ao contrário e abra o ecrã o mais possível.

- 2 Levante o trinco e desligue o cabo da placa do botão de alimentação da placa de sistema.



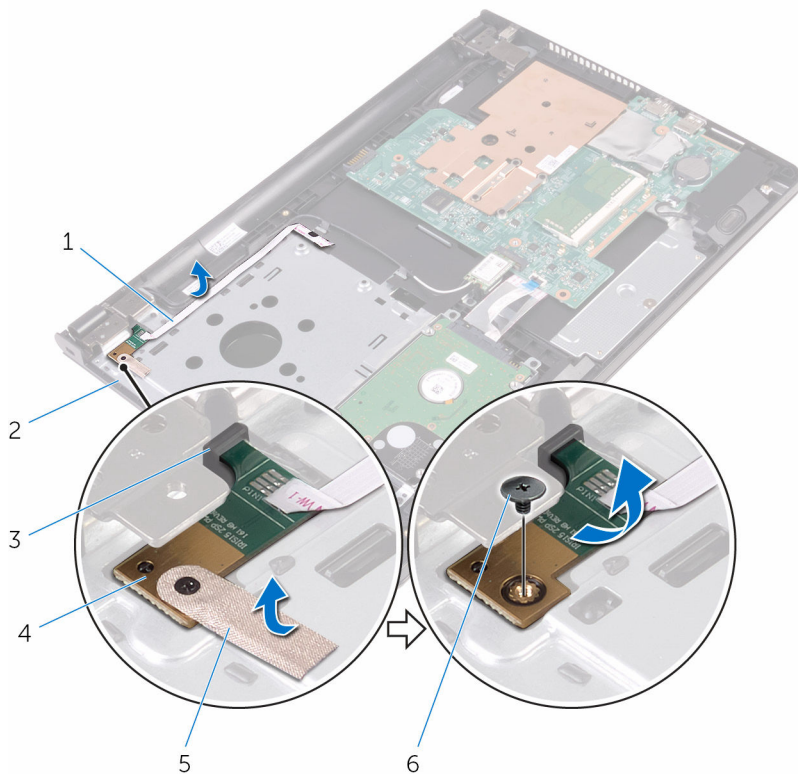
1 trinco

2 cabo da placa do botão de alimentação

3 conjunto do apoio para as mãos

- 3 Feche o ecrã e volte o computador ao contrário.
- 4 Cole a fita que fixa o cabo da placa do botão de alimentação ao conjunto do apoio para as mãos.
- 5 Retire o parafuso que fixa a placa do botão de alimentação ao conjunto do apoio para as mãos.
- 6 Anote o encaminhamento do cabo da placa do botão de alimentação e retire-o do conjunto do apoio para as mãos.

- 7 Deslize e remova a placa do botão de alimentação, juntamente com o cabo, a partir da parte inferior da patilha no conjunto do apoio para as mãos.



1 cabo da placa do botão de alimentação

3 patilha

5 fita

2 conjunto do apoio para as mãos

4 placa do botão de alimentação

6 parafuso

Voltar a colocar a placa do botão de alimentação



ADVERTÊNCIA: Antes de trabalhar no interior do computador, leia as informações de segurança que foram fornecidas com o PC e siga os passos em [Antes de trabalhar no interior do computador](#). Após trabalhar no interior do computador, siga as instruções em [Após trabalhar no interior do computador](#). Para obter mais informações sobre as melhores práticas de segurança, consulte a página principal da Conformidade Regulatória em www.dell.com/regulatory_compliance.

Procedimento

- 1 Deslize a placa do botão de alimentação por baixo das patilhas no conjunto do apoio para mãos e alinhe o orifício do parafuso na placa com o orifício do parafuso no conjunto do apoio para mãos.
- 2 Recoloque o parafuso que fixa a placa do botão de alimentação ao conjunto do apoio para as mãos.
- 3 Cole a fita que fixa a placa do botão de alimentação ao apoio para mãos.
- 4 Fixe o cabo da placa do botão de alimentação no conjunto do apoio para mãos.
- 5 Deslize o cabo da placa do botão de alimentação através da ranhura no conjunto do apoio para mãos.
- 6 Vire o computador ao contrário e abra o ecrã o mais possível.
- 7 Deslize o cabo da placa do botão de alimentação para dentro do respetivo conector na placa de sistema e prima o trinco para prender o cabo.

Pós-requisitos

- 1 Siga o procedimento do passo 3 ao passo 7 em "[Voltar a colocar a tampa da base](#)".
- 2 Volte a colocar o [teclado](#).
- 3 Siga os procedimentos do passo 4 ao passo 5 em "[Voltar a colocar a unidade óptica](#)".
- 4 Volte a colocar a [bateria](#).

Retirar os altifalantes



ADVERTÊNCIA: Antes de trabalhar no interior do computador, leia as informações de segurança que foram fornecidas com o PC e siga os passos em [Antes de trabalhar no interior do computador](#). Após trabalhar no interior do computador, siga as instruções em [Após trabalhar no interior do computador](#). Para obter mais informações sobre as melhores práticas de segurança, consulte a página principal da Conformidade Regulatória em www.dell.com/regulatory_compliance.

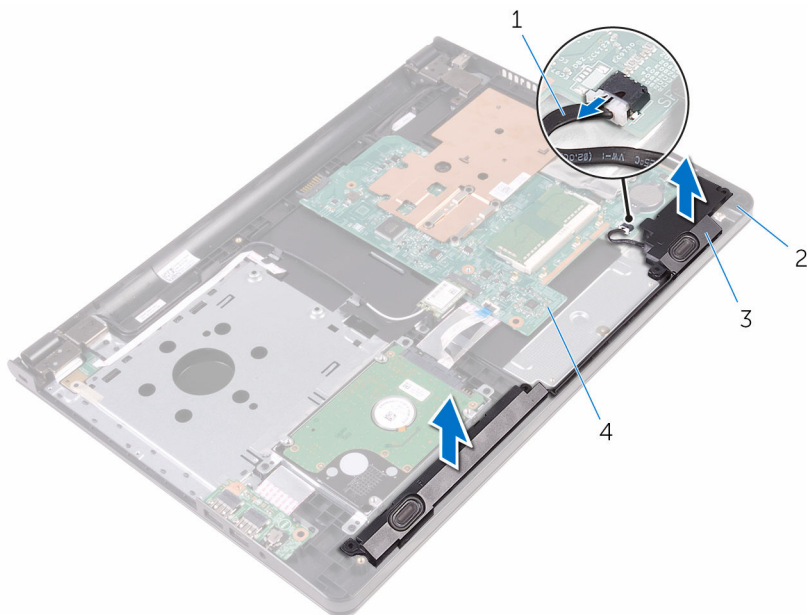
Pré-requisitos

- 1 Retire a [bateria](#).
- 2 Siga o procedimento do passo 1 ao passo 3 em "[Remover a unidade óptica](#)".
- 3 Retire o [teclado](#).
- 4 Siga o procedimento do passo 1 ao passo 5 em "[Remover a tampa da base](#)".

Procedimento

- 1 Desligue o cabo do altifalante da placa de sistema.
- 2 Anote a disposição do cabo dos altifalantes e retire o cabo das respectivas guias de encaminhamento no conjunto do apoio para as mãos.

- 3** Levante os altifalantes, juntamente com o cabo, para fora do conjunto do apoio para as mãos.



1 cabo dos altifalantes

2 conjunto do apoio para as mãos

3 altifalantes (2)

4 placa de sistema

Voltar a colocar os altifalantes



ADVERTÊNCIA: Antes de trabalhar no interior do computador, leia as informações de segurança que foram fornecidas com o PC e siga os passos em [Antes de trabalhar no interior do computador](#). Após trabalhar no interior do computador, siga as instruções em [Após trabalhar no interior do computador](#). Para obter mais informações sobre as melhores práticas de segurança, consulte a página principal da Conformidade Regulatória em www.dell.com/regulatory_compliance.

Procedimento

- 1 Alinhe os altifalantes utilizando os suportes de alinhamento no conjunto do apoio para as mãos e encaixe os altifalantes no lugar.
- 2 Encaminhe o cabo dos altifalantes ao longo das guias de encaminhamento no conjunto do apoio para as mãos.
- 3 Ligue o cabo do altifalante à placa de sistema.

Pós-requisitos

- 1 Siga o procedimento do passo 3 ao passo 7 em "[Voltar a colocar a tampa da base](#)".
- 2 Volte a colocar o [teclado](#).
- 3 Siga os procedimentos do passo 4 ao passo 5 em "[Voltar a colocar a unidade óptica](#)".
- 4 Volte a colocar a [bateria](#).

Retirar a placa de E/S



ADVERTÊNCIA: Antes de trabalhar no interior do computador, leia as informações de segurança que foram fornecidas com o PC e siga os passos em [Antes de trabalhar no interior do computador](#). Após trabalhar no interior do computador, siga as instruções em [Após trabalhar no interior do computador](#). Para obter mais informações sobre as melhores práticas de segurança, consulte a página principal da Conformidade Regulatória em www.dell.com/regulatory_compliance.

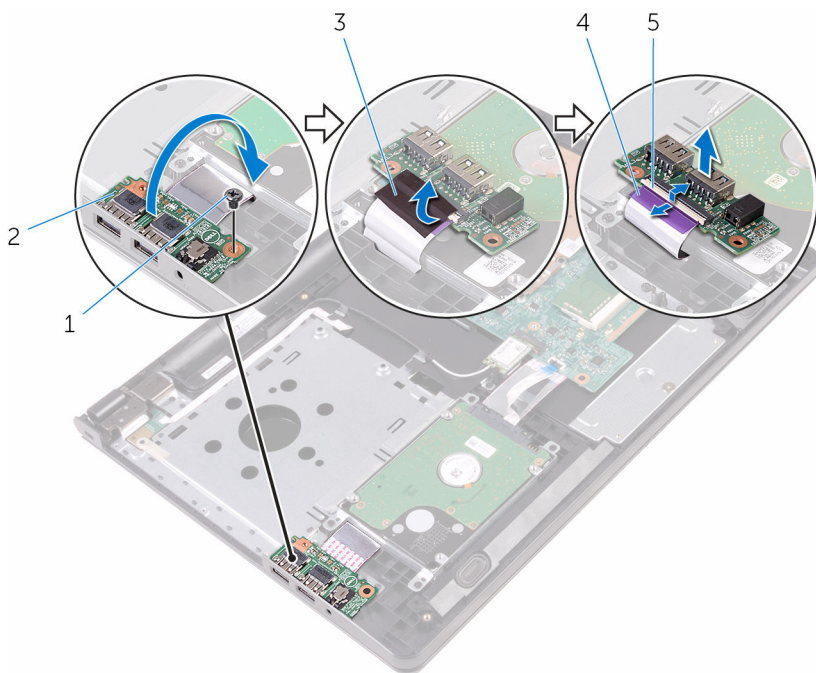
Pré-requisitos

- 1 Retire a [bateria](#).
- 2 Siga o procedimento do passo 1 ao passo 3 em "[Remover a unidade óptica](#)".
- 3 Retire o [teclado](#).
- 4 Siga o procedimento do passo 1 ao passo 5 em "[Remover a tampa da base](#)".

Procedimento

- 1 Retire o parafuso que fixa a placa de E/S ao conjunto do apoio para as mãos.
- 2 Vire a placa de E/S ao contrário e cole a fita que fixa o cabo à placa de E/S.
- 3 Levante o trinco e desligue o cabo da placa de E/S da respectiva placa.

4 Levante e retire a placa de E/S do conjunto do apoio para as mãos.



1 parafuso

3 fita

5 trinco

2 placa de E/S

4 cabo da placa de E/S

Voltar a colocar a placa de E/S



ADVERTÊNCIA: Antes de trabalhar no interior do computador, leia as informações de segurança que foram fornecidas com o PC e siga os passos em [Antes de trabalhar no interior do computador](#). Após trabalhar no interior do computador, siga as instruções em [Após trabalhar no interior do computador](#). Para obter mais informações sobre as melhores práticas de segurança, consulte a página principal da Conformidade Regulatória em www.dell.com/regulatory_compliance.


Procedimento


- 1 Deslize o cabo da placa de E/S para o conector respectivo na placa de sistema e prima o trinco para fixar o cabo.
- 2 Cole a fita que fixa o cabo à placa de E/S.
- 3 Vire a placa de E/S ao contrário e alinhe os orifícios dos parafusos na placa de E/S com os orifícios no conjunto do apoio para as mãos.
- 4 Volte a colocar o parafuso que fixa a placa de E/S ao conjunto do apoio para as mãos.

Pós-requisitos

- 1 Siga o procedimento do passo 3 ao passo 7 em "[Voltar a colocar a tampa da base](#)".
- 2 Volte a colocar o [teclado](#).
- 3 Siga os procedimentos do passo 4 ao passo 5 em "[Voltar a colocar a unidade óptica](#)".
- 4 Volte a colocar a [bateria](#).

Retirar a bateria de célula tipo moeda

 **ADVERTÊNCIA:** Antes de trabalhar no interior do computador, leia as informações de segurança que foram fornecidas com o PC e siga os passos em [Antes de trabalhar no interior do computador](#). Após trabalhar no interior do computador, siga as instruções em [Após trabalhar no interior do computador](#). Para obter mais informações sobre as melhores práticas de segurança, consulte a página principal da Conformidade Regulatória em www.dell.com/regulatory_compliance.

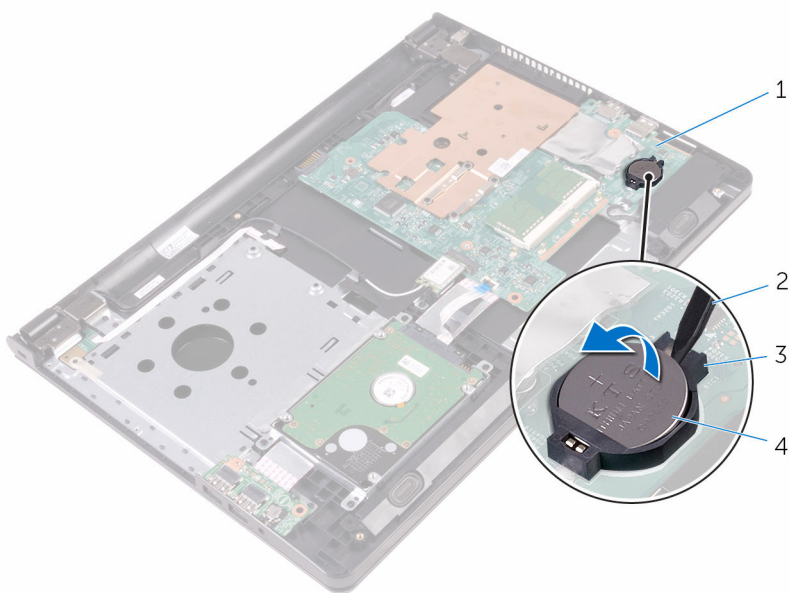
 **AVISO:** A remoção da pilha tipo moeda irá repor as definições originais do BIOS. Recomenda-se que anote as definições do BIOS antes de proceder à remoção da pilha tipo moeda.

Pré-requisitos

- 1 Retire a [bateria](#).
- 2 Siga o procedimento do passo 1 ao passo 3 em "[Remover a unidade óptica](#)".
- 3 Retire o [teclado](#).
- 4 Siga o procedimento do passo 1 ao passo 5 em "[Remover a tampa da base](#)".

Procedimento

Utilize um instrumento de plástico pontiagudo para retirar a bateria de célula tipo moeda do respectivo encaixe na placa de sistema.



1 placa de sistema

2 instrumento de plástico pontiagudo

3 encaixe da bateria

4 bateria de célula tipo moeda

Voltar a colocar a bateria de célula tipo moeda



ADVERTÊNCIA: Antes de trabalhar no interior do computador, leia as informações de segurança que foram fornecidas com o PC e siga os passos em [Antes de trabalhar no interior do computador](#). Após trabalhar no interior do computador, siga as instruções em [Após trabalhar no interior do computador](#). Para obter mais informações sobre as melhores práticas de segurança, consulte a página principal da Conformidade Regulatória em www.dell.com/regulatory_compliance.


Procedimento


Com o lado positivo voltado para cima, coloque a bateria de célula tipo moeda no respectivo encaixe na placa de sistema.


Pós-requisitos

- 1 Siga o procedimento do passo 3 ao passo 7 em "[Voltar a colocar a tampa da base](#)".
- 2 Volte a colocar o [teclado](#).
- 3 Siga os procedimentos do passo 4 ao passo 5 em "[Voltar a colocar a unidade óptica](#)".
- 4 Volte a colocar a [bateria](#).

Retirar o dissipador de calor

 **ADVERTÊNCIA:** Antes de trabalhar no interior do computador, leia as informações de segurança que foram fornecidas com o PC e siga os passos em [Antes de trabalhar no interior do computador](#). Após trabalhar no interior do computador, siga as instruções em [Após trabalhar no interior do computador](#). Para obter mais informações sobre as melhores práticas de segurança, consulte a página principal da Conformidade Regulatória em www.dell.com/regulatory_compliance.

 **ADVERTÊNCIA:** O dissipador de calor poderá ficar quente durante o funcionamento normal. Deixe o dissipador de calor arrefecer devidamente antes de lhe tocar.

 **AVISO:** Para garantir um arrefecimento máximo do processador, não toque nas áreas de transferência de calor no dissipador de calor. Os óleos na sua pele podem reduzir a capacidade de transferência de calor da massa térmica.

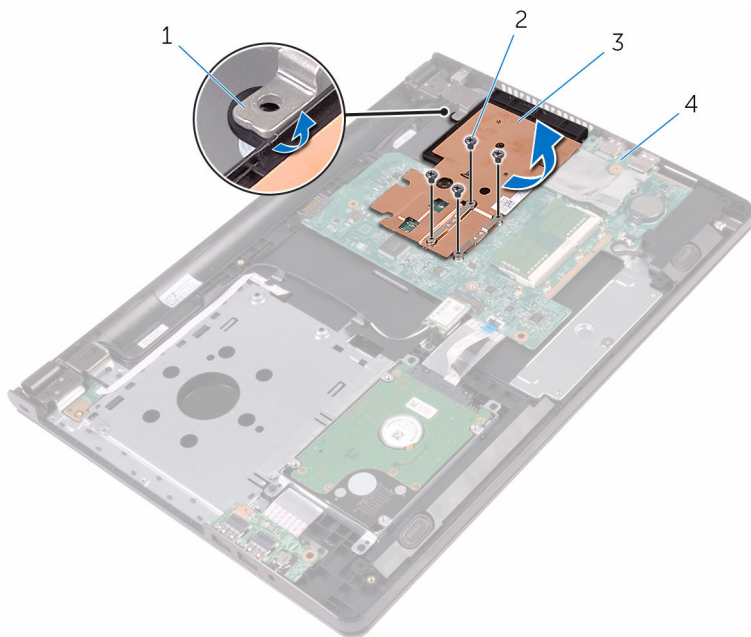
Pré-requisitos

- 1 Retire a [bateria](#).
- 2 Siga o procedimento do passo 1 ao passo 3 em "[Remover a unidade óptica](#)".
- 3 Retire o [teclado](#).
- 4 Siga o procedimento do passo 1 ao passo 5 em "[Remover a tampa da base](#)".

Procedimento

- 1 Retire os parafusos que fixam o dissipador de calor à placa de sistema.
- 2 Deslize para libertar o dissipador de calor da patilha na dobradiça do ecrã.

- 3** Levante o dissipador de calor do processador e remova-o da placa de sistema.



1 patilha

2 parafusos (4)

3 dissipador de calor

4 placa de sistema

Voltar a colocar o dissipador de calor



ADVERTÊNCIA: Antes de trabalhar no interior do computador, leia as informações de segurança que foram fornecidas com o PC e siga os passos em [Antes de trabalhar no interior do computador](#). Após trabalhar no interior do computador, siga as instruções em [Após trabalhar no interior do computador](#). Para obter mais informações sobre as melhores práticas de segurança, consulte a página principal da Conformidade Regulatória em www.dell.com/regulatory_compliance.



AVISO: Um alinhamento incorrecto do dissipador de calor pode danificar a placa de sistema e o processador.



NOTA: A massa térmica original pode ser reutilizada se a placa de sistema original e o dissipador de calor forem reinstalados em conjunto. Se a placa de sistema ou o dissipador de calor forem substituídos, utilize o suporte térmico fornecido no kit para se certificar que é obtida a condutividade térmica.


Procedimento


- 1 Deslize o dissipador de calor sob a patilha na dobradiça do ecrã e coloque-o na placa de sistema.
- 2 Alinhe os parafusos no dissipador de calor com os orifícios na placa de sistema.
- 3 Volte a colocar os parafusos que fixam o dissipador de calor à placa de sistema.


Pós-requisitos


- 1 Siga o procedimento do passo 3 ao passo 7 em "[Voltar a colocar a tampa da base](#)".
- 2 Volte a colocar o [teclado](#).
- 3 Siga os procedimentos do passo 4 ao passo 5 em "[Voltar a colocar a unidade óptica](#)".
- 4 Volte a colocar a [bateria](#).

Remover a placa de sistema

 **ADVERTÊNCIA:** Antes de trabalhar no interior do computador, leia as informações de segurança que foram fornecidas com o PC e siga os passos em [Antes de trabalhar no interior do computador](#). Após trabalhar no interior do computador, siga as instruções em [Após trabalhar no interior do computador](#). Para obter mais informações sobre as melhores práticas de segurança, consulte a página principal da Conformidade Regulatória em www.dell.com/regulatory_compliance.

 **NOTA:** A Etiqueta de serviço do computador encontra-se na placa de sistema. Necessita de introduzir a Etiqueta de serviço no programa de configuração do BIOS depois de voltar a colocar a placa de sistema.

 **NOTA:** A substituição da placa de sistema remove quaisquer alterações que tenha efectuado ao BIOS através do programa de configuração do BIOS. As alterações terão de ser novamente efectuadas depois de substituir a placa de sistema.

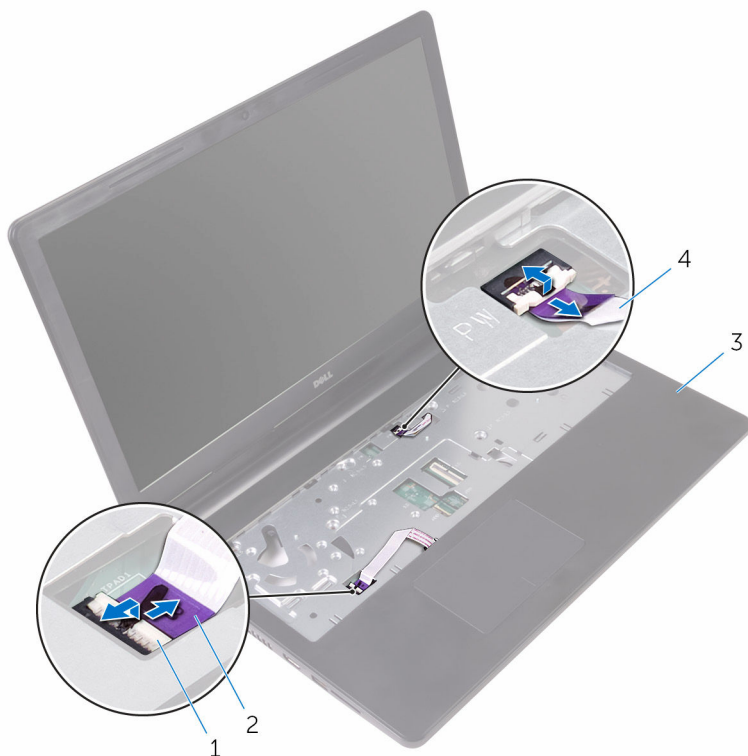
 **NOTA:** Antes de desligar os cabos da placa de sistema, anote a localização dos conectores, de modo a poder voltar a ligar os cabos correctamente depois de voltar a colocar a placa de sistema.

Pré-requisitos

- 1 Retire a [bateria](#).
- 2 Siga o procedimento do passo 1 ao passo 3 em "[Remover a unidade óptica](#)".
- 3 Retire o [teclado](#).
- 4 Siga o procedimento do passo 1 ao passo 5 em "[Remover a tampa da base](#)".
- 5 Siga o procedimento do passo 1 a 3 em "[Remover a unidade de disco rígido](#)".
- 6 Retire o [módulo de memória](#).
- 7 Retire a [placa sem fios](#).
- 8 Retire a [placa de E/S](#).
- 9 Retire o [dissipador de calor](#).

Procedimento

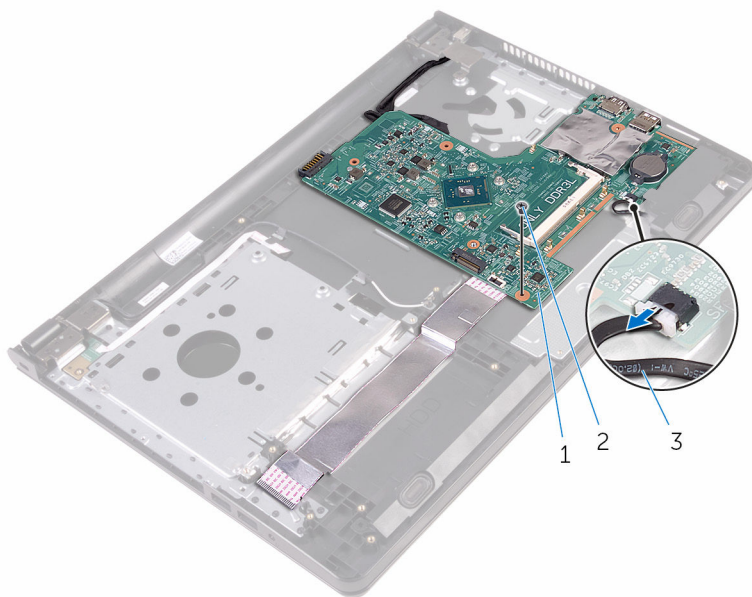
- 1 Vire o computador ao contrário e abra o ecrã o mais possível.
- 2 Levante as patilhas e desligue o cabo da placa do botão de alimentação e o cabo do painel táctil da placa de sistema.



- | | | | |
|---|--------------------------------|---|---------------------------------------|
| 1 | trincos (2) | 2 | cabo do painel táctil |
| 3 | conjunto do apoio para as mãos | 4 | cabo da placa do botão de alimentação |

- 3 Feche o ecrã e volte o computador ao contrário.
- 4 Desligue o cabo do altifalante da placa de sistema.

- 5** Retire o parafuso que fixa a placa de sistema ao conjunto do apoio para as mãos.

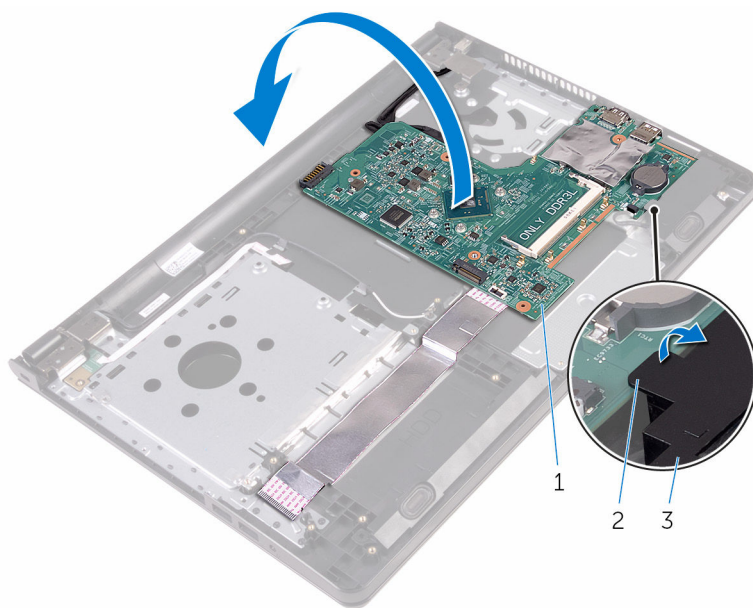


1 placa de sistema
3 cabo dos altifalantes

2 parafuso

- 6** Levante o altifalante em ângulo para soltar a placa de sistema.
7 Levante a placa de sistema com cuidado para libertar as portas das ranhuras no conjunto do apoio para as mãos.

- 8** Volte a placa de sistema ao contrário.



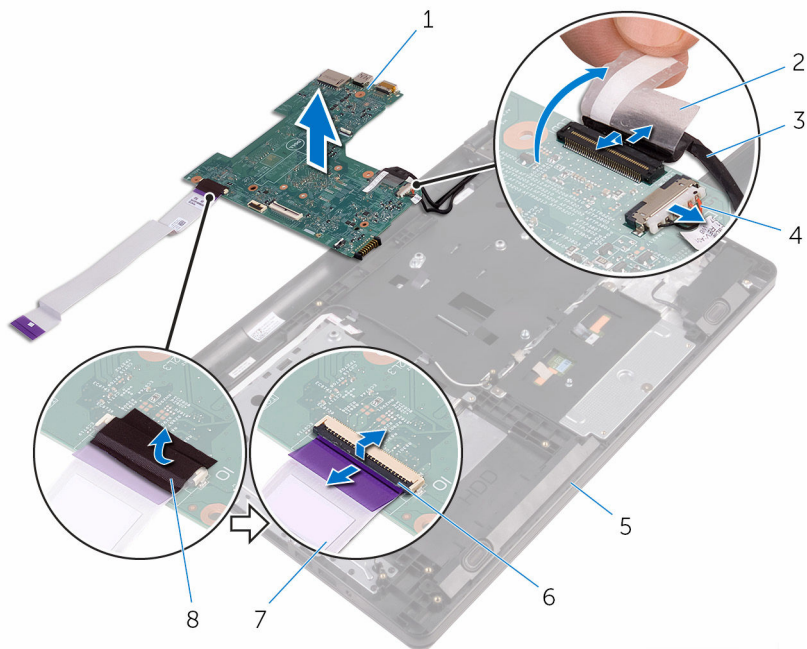
1 placa de sistema

2 patilha

3 altifalante

- 9** Descole as fitas que fixam o cabo da placa de E/S e o cabo do ecrã à placa de sistema.
- 10** Abra os trincos e desligue o cabo da placa de E/S e o cabo do ecrã da placa de sistema.
- 11** Retire o cabo da porta do transformador da placa de sistema.

12 Levante e retire a placa de sistema do conjunto do apoio para as mãos.



- | | | | |
|---|--------------------------------|---|--------------------------------|
| 1 | placa de sistema | 2 | fita |
| 3 | cabo do ecrã | 4 | cabo da porta do transformador |
| 5 | conjunto do apoio para as mãos | 6 | trincos (2) |
| 7 | cabo da placa de E/S | 8 | fita |

Voltar a colocar a placa de sistema



ADVERTÊNCIA: Antes de trabalhar no interior do computador, leia as informações de segurança que foram fornecidas com o PC e siga os passos em [Antes de trabalhar no interior do computador](#). Após trabalhar no interior do computador, siga as instruções em [Após trabalhar no interior do computador](#). Para obter mais informações sobre as melhores práticas de segurança, consulte a página principal da Conformidade Regulatória em www.dell.com/regulatory_compliance.



NOTA: A Etiqueta de serviço do computador encontra-se na placa de sistema. Necessita de introduzir a Etiqueta de serviço no programa de configuração do BIOS depois de voltar a colocar a placa de sistema.



NOTA: A substituição da placa de sistema remove quaisquer alterações que tenha efectuado ao BIOS através do programa de configuração do BIOS. As alterações terão de ser novamente efectuadas depois de substituir a placa de sistema.

Procedimento

- 1 Deslize o cabo do ecrã e o cabo da placa de E/S para dentro dos conectores na placa de sistema e, em seguida, prima as patilhas para fixar os cabos.
- 2 Cole as fitas que fixam o cabo do ecrã e o cabo da placa de E/S à placa de sistema.
- 3 Ligue o cabo da porta do transformador à placa de sistema.
- 4 Volte a placa de sistema ao contrário.
- 5 Deslize as portas para dentro das ranhuras no conjunto do apoio para as mãos.
- 6 Deslize a placa de sistema sob a patilha no altifalante esquerdo e alinhe o orifício do parafuso na placa de sistema com o orifício do parafuso no conjunto do apoio para as mãos.
- 7 Volte a colocar o parafuso que fixa a placa de sistema ao conjunto do apoio para as mãos.
- 8 Ligue o cabo do altifalante à placa de sistema.
- 9 Vire o computador ao contrário e abra o ecrã o mais possível.

- 10 Deslize o cabo da placa do botão de alimentação e o cabo do painel tátil para dentro dos conectores na placa de sistema e, em seguida, prima as patilhas para fixar os cabos.

Pós-requisitos

- 1 Volte a colocar o [dissipador de calor](#).
- 2 Volte a colocar a [placa de E/S](#).
- 3 Volte a colocar a [placa sem fios](#).
- 4 Volte a colocar o [módulo de memória](#).
- 5 Siga o procedimento do passo 4 ao passo 6 em "[Voltar a colocar a unidade de disco rígido](#)".
- 6 Siga o procedimento do passo 3 ao passo 7 em "[Voltar a colocar a tampa da base](#)".
- 7 Siga os procedimentos do passo 4 ao passo 5 em "[Voltar a colocar a unidade óptica](#)".
- 8 Volte a colocar o [teclado](#).
- 9 Volte a colocar a [bateria](#).

Retirar o painel táctil



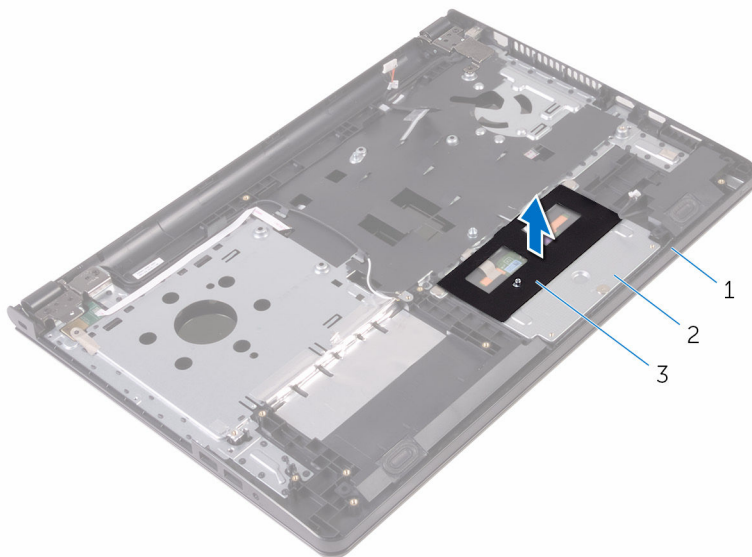
ADVERTÊNCIA: Antes de trabalhar no interior do computador, leia as informações de segurança que foram fornecidas com o PC e siga os passos em [Antes de trabalhar no interior do computador](#). Após trabalhar no interior do computador, siga as instruções em [Após trabalhar no interior do computador](#). Para obter mais informações sobre as melhores práticas de segurança, consulte a página principal da Conformidade Regulatória em www.dell.com/regulatory_compliance.

Pré-requisitos

- 1 Retire a [bateria](#).
- 2 Siga o procedimento do passo 1 ao passo 3 em "[Remover a unidade óptica](#)".
- 3 Retire o [teclado](#).
- 4 Siga o procedimento do passo 1 ao passo 5 em "[Remover a tampa da base](#)".
- 5 Siga o procedimento do passo 1 a 3 em "[Remover a unidade de disco rígido](#)".
- 6 Retire o [módulo de memória](#).
- 7 Retire a [placa sem fios](#).
- 8 Retire a [placa de E/S](#).
- 9 Retire o [dissipador de calor](#).
- 10 Retire a [placa de sistema](#).

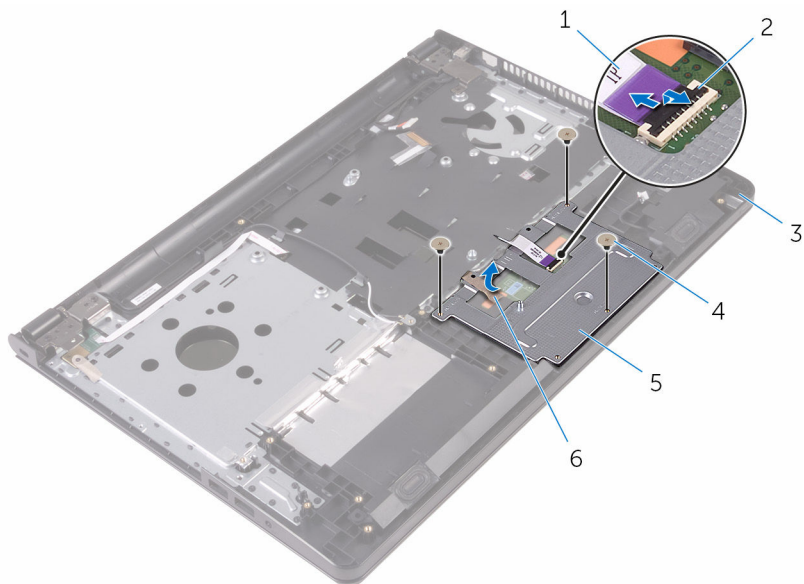
Procedimento

- 1 Retire a fita do suporte do painel táctil.



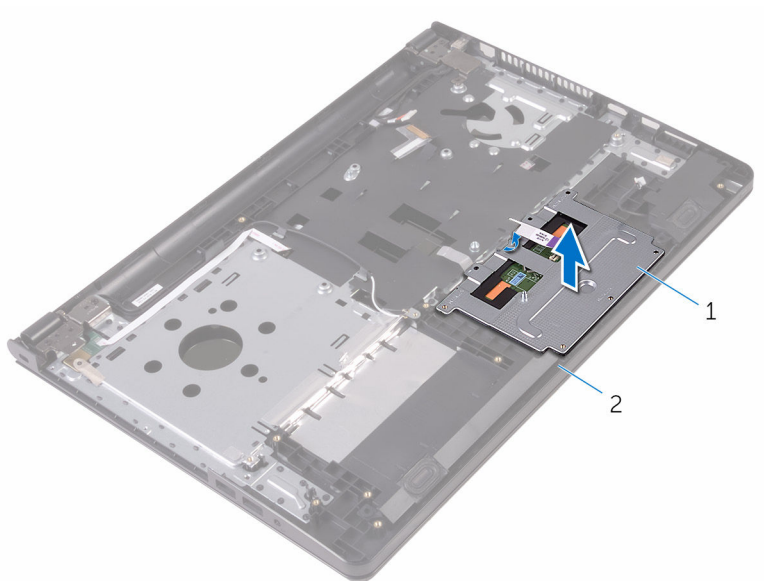
- | | | | |
|---|--------------------------------|---|--------------------------|
| 1 | conjunto do apoio para as mãos | 2 | suporte do painel táctil |
| 3 | fita | | |
- 2 Retire os parafusos que fixam o suporte ao respectivo painel táctil.
 - 3 Retire a fita que fixa o suporte ao painel táctil.

- 4 Levante o trinco do conector e desligue o cabo do painel tátil.



- | | | | |
|---|--------------------------------|---|---------------|
| 1 | cabo do painel tátil | 2 | trinco |
| 3 | conjunto do apoio para as mãos | 4 | parafusos (3) |
| 5 | suporte do painel tátil | 6 | fita |

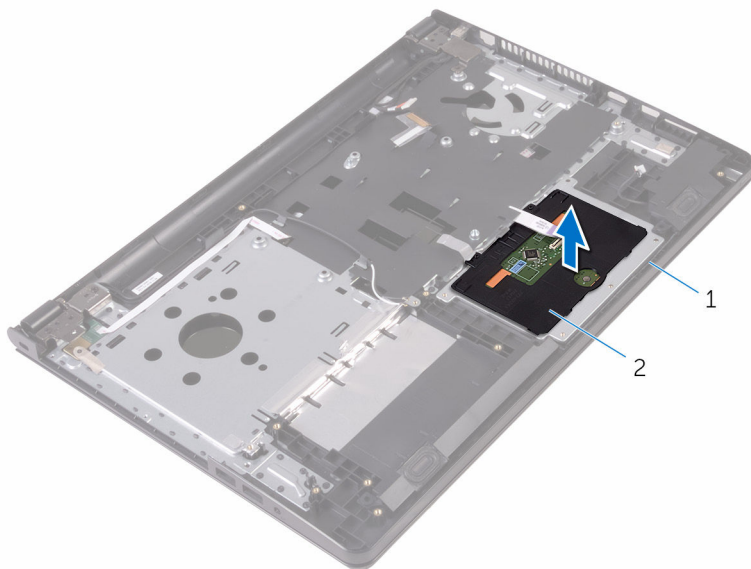
5 Levante o suporte para o retirar do painel tátil.



1 suporte do painel tátil

2 conjunto do apoio para as mãos

- 6 Levante o painel tátil e retire-o do conjunto do apoio para as mãos.



1 conjunto do apoio para as
mãos

2 painel tátil

Voltar a colocar o painel táctil



ADVERTÊNCIA: Antes de trabalhar no interior do computador, leia as informações de segurança que foram fornecidas com o PC e siga os passos em [Antes de trabalhar no interior do computador](#). Após trabalhar no interior do computador, siga as instruções em [Após trabalhar no interior do computador](#). Para obter mais informações sobre as melhores práticas de segurança, consulte a página principal da Conformidade Regulatória em www.dell.com/regulatory_compliance.

Procedimento


- 1 Coloque o painel táctil no conjunto do apoio para as mãos.
- 2 Deslize as patilhas no suporte do painel táctil para dentro das ranhuras no conjunto do apoio para as mãos.
- 3 Faça deslizar o cabo do painel táctil para o conector no painel táctil e feche o trinco para prender o cabo.
- 4 Alinhe os orifícios dos parafusos no suporte do painel táctil com os orifícios dos parafusos conjunto do apoio para as mãos.
- 5 Volte a colocar os parafusos que fixam o suporte do painel táctil ao conjunto do apoio para as mãos.
- 6 Cole a fita sobre o suporte do painel táctil.

Pós-requisitos

- 1 Volte a colocar o [dissipador de calor](#).
- 2 Volte a colocar a [placa de E/S](#).
- 3 Volte a colocar a [placa sem fios](#).
- 4 Volte a colocar o [módulo de memória](#).
- 5 Siga o procedimento do passo 4 ao passo 6 em "[Voltar a colocar a unidade de disco rígido](#)".
- 6 Siga o procedimento do passo 3 ao passo 7 em "[Voltar a colocar a tampa da base](#)".
- 7 Siga os procedimentos do passo 4 ao passo 5 em "[Voltar a colocar a unidade óptica](#)".
- 8 Volte a colocar o [teclado](#).

9 Volte a colocar a [bateria](#).

Retirar a porta do adaptador de alimentação

 **ADVERTÊNCIA:** Antes de trabalhar no interior do computador, leia as informações de segurança que foram fornecidas com o PC e siga os passos em [Antes de trabalhar no interior do computador](#). Após trabalhar no interior do computador, siga as instruções em [Após trabalhar no interior do computador](#). Para obter mais informações sobre as melhores práticas de segurança, consulte a página principal da Conformidade Regulatória em www.dell.com/regulatory_compliance.

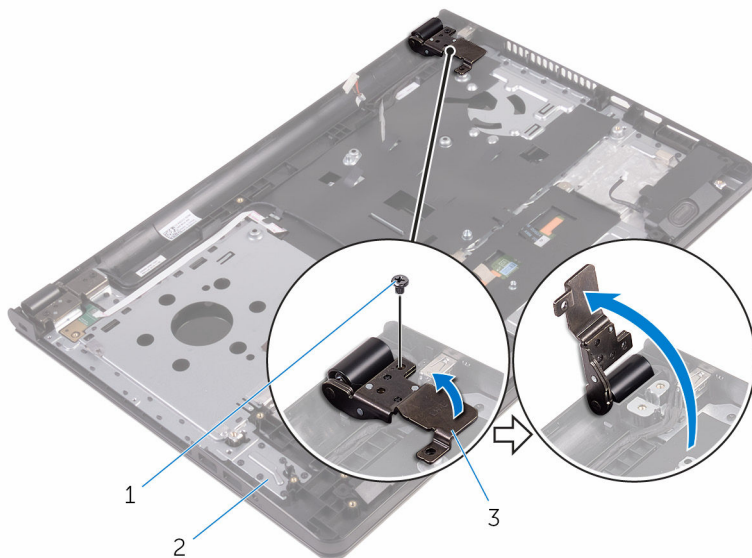
Pré-requisitos

- 1 Retire a [bateria](#).
- 2 Siga o procedimento do passo 1 ao passo 3 em "[Remover a unidade óptica](#)".
- 3 Retire o [teclado](#).
- 4 Siga o procedimento do passo 1 ao passo 5 em "[Remover a tampa da base](#)".
- 5 Siga o procedimento do passo 1 a 3 em "[Remover a unidade de disco rígido](#)".
- 6 Retire o [módulo de memória](#).
- 7 Retire a [placa sem fios](#).
- 8 Retire a [placa de E/S](#).
- 9 Retire o [dissipador de calor](#).
- 10 Retire a [placa de sistema](#).

Procedimento

- 1 Retire o parafuso que fixa a dobradiça do ecrã ao conjunto do apoio para as mãos.

- 2** Abra a dobradiça do ecrã num ângulo de 90 graus.



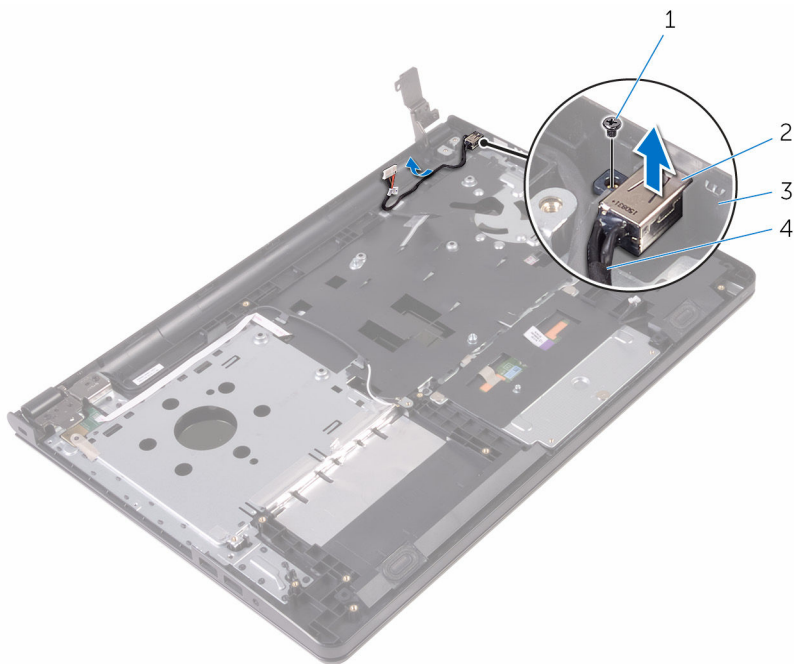
1 parafuso

2 conjunto do apoio para as
mãos

3 dobradiça do ecrã

- 3** Anote a disposição do cabo da porta do transformador e retire o cabo das guias de encaminhamento.
- 4** Retire o parafuso que fixa a porta do transformador ao conjunto do apoio para as mãos.

- 5 Levante e remova a porta do transformador, juntamente com o cabo, do conjunto do apoio para as mãos.



- | | | | |
|---|--------------------------------|---|--------------------------------|
| 1 | parafuso | 2 | porta do transformador |
| 3 | conjunto do apoio para as mãos | 4 | cabo da porta do transformador |

Voltar a colocar a porta do adaptador de alimentação



ADVERTÊNCIA: Antes de trabalhar no interior do computador, leia as informações de segurança que foram fornecidas com o PC e siga os passos em [Antes de trabalhar no interior do computador](#). Após trabalhar no interior do computador, siga as instruções em [Após trabalhar no interior do computador](#). Para obter mais informações sobre as melhores práticas de segurança, consulte a página principal da Conformidade Regulatória em www.dell.com/regulatory_compliance.

Procedimento

- 1 Faça deslizar a porta do transformador para dentro da ranhura no conjunto do apoio para as mãos.
- 2 Volte a colocar o parafuso que fixa a porta do transformador ao conjunto do apoio para as mãos.
- 3 Encaminhe o cabo da porta do transformador ao longo das guias de encaminhamento no conjunto do apoio para as mãos.
- 4 Feche a dobradiça do ecrã e volte a colocar o parafuso que a fixa ao conjunto do apoio para as mãos.

Pós-requisitos

- 1 Volte a colocar o [conjunto do ecrã](#).
- 2 Volte a colocar a [placa de sistema](#).
- 3 Volte a colocar o [dissipador de calor](#).
- 4 Volte a colocar a [placa de E/S](#).
- 5 Volte a colocar a [placa sem fios](#).
- 6 Volte a colocar o [módulo de memória](#).
- 7 Siga o procedimento do passo 4 ao passo 6 em "[Voltar a colocar a unidade de disco rígido](#)".
- 8 Siga o procedimento do passo 3 ao passo 7 em "[Voltar a colocar a tampa da base](#)".
- 9 Siga os procedimentos do passo 4 ao passo 5 em "[Voltar a colocar a unidade óptica](#)".

10 Volte a colocar o [teclado](#).

11 Volte a colocar a [bateria](#).

Retirar o conjunto do ecrã



ADVERTÊNCIA: Antes de trabalhar no interior do computador, leia as informações de segurança que foram fornecidas com o PC e siga os passos em [Antes de trabalhar no interior do computador](#). Após trabalhar no interior do computador, siga as instruções em [Após trabalhar no interior do computador](#). Para obter mais informações sobre as melhores práticas de segurança, consulte a página principal da Conformidade Regulatória em www.dell.com/regulatory_compliance.

Pré-requisitos



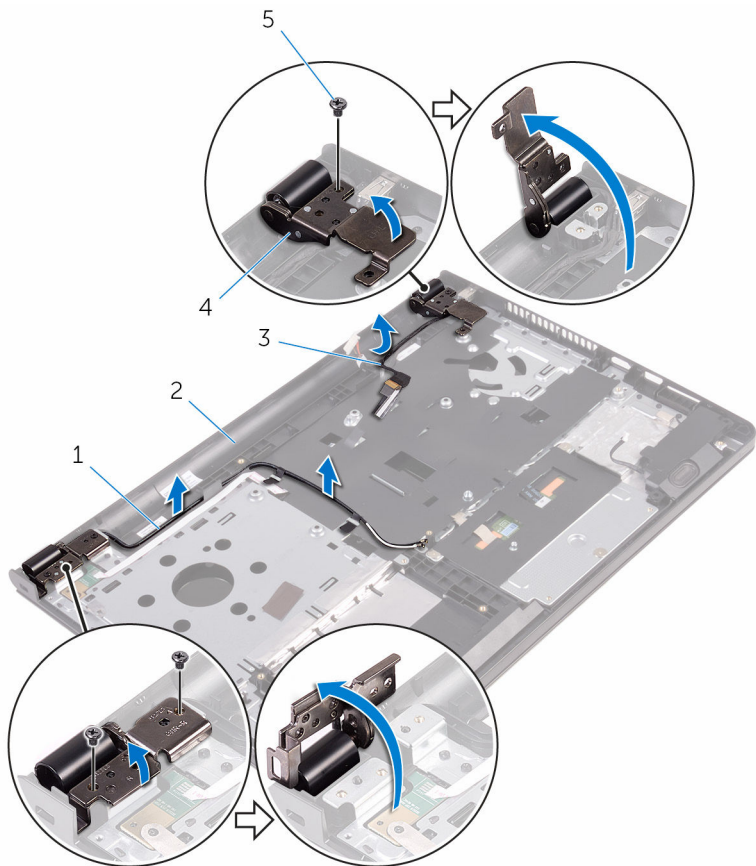
NOTA: Estas instruções aplicam-se apenas a computadores portáteis com ecrã não tátil.

- 1 Retire a [bateria](#).
- 2 Siga o procedimento do passo 1 ao passo 3 em "[Remover a unidade óptica](#)".
- 3 Retire o [teclado](#).
- 4 Siga o procedimento do passo 1 ao passo 5 em "[Remover a tampa da base](#)".
- 5 Siga o procedimento do passo 1 a 3 em "[Remover a unidade de disco rígido](#)".
- 6 Retire o [módulo de memória](#).
- 7 Retire a [placa sem fios](#).
- 8 Retire a [placa de E/S](#).
- 9 Retire o [dissipador de calor](#).
- 10 Retire a [placa de sistema](#).

Procedimento

- 1 Retire os parafusos que fixam as dobradiças do ecrã ao conjunto do apoio para as mãos e abra as dobradiças num ângulo de 90 graus.
- 2 Observe o encaminhamento do cabo da antena e retire-o das guias de encaminhamento no conjunto do apoio para as mãos.

- 3 Observe o encaminhamento do cabo do ecrã e retire-o das guias de encaminhamento no conjunto do apoio para as mãos.



1 cabos de antena (2)

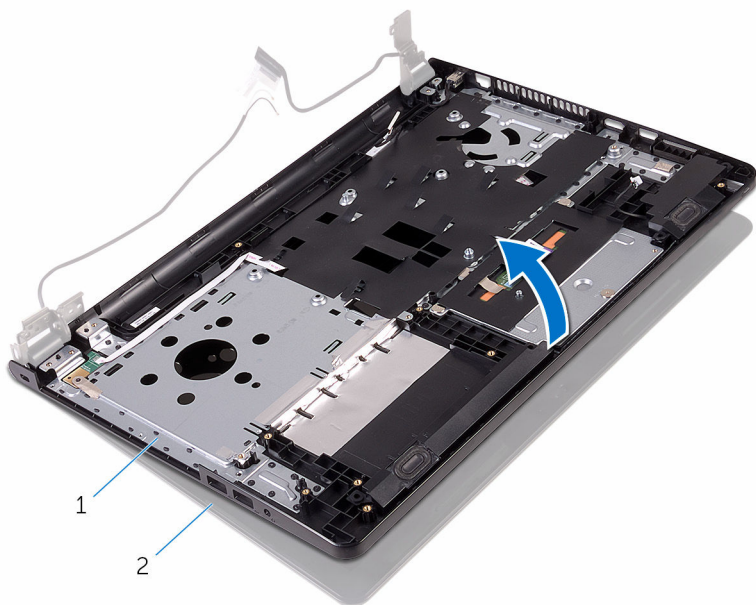
2 conjunto do apoio para as mãos

3 cabo do ecrã

4 dobradiças do ecrã (2)

5 parafusos (3)

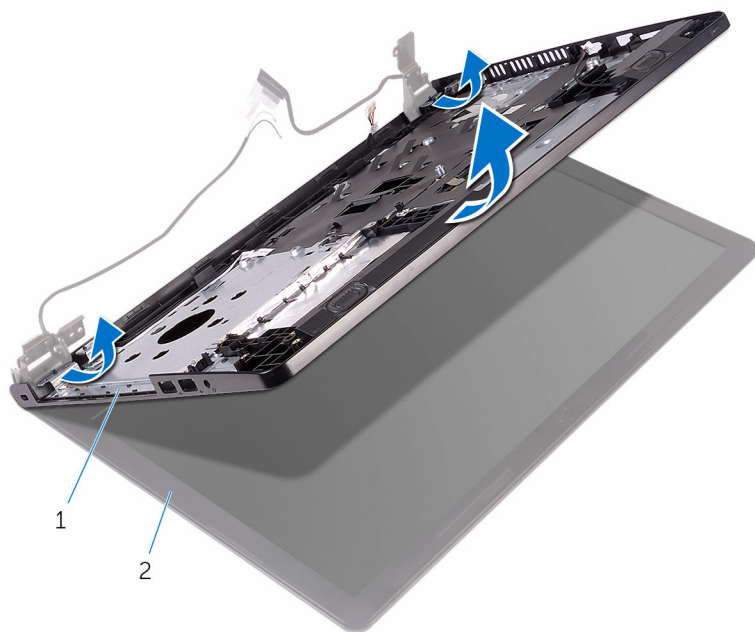
4 Abra o conjunto do apoio para as mãos.



1 conjunto do apoio para as
mãos

2 conjunto do ecrã

- 5 Levante o conjunto do apoio para as mãos em ângulo para o retirar do conjunto do ecrã.



1 conjunto do apoio para as mãos

2 conjunto do ecrã

6 Coloque o conjunto do ecrã numa superfície plana e limpa.



1 conjunto do ecrã

Voltar a colocar o conjunto do ecrã



ADVERTÊNCIA: Antes de trabalhar no interior do computador, leia as informações de segurança que foram fornecidas com o PC e siga os passos em [Antes de trabalhar no interior do computador](#). Após trabalhar no interior do computador, siga as instruções em [Após trabalhar no interior do computador](#). Para obter mais informações sobre as melhores práticas de segurança, consulte a página principal da Conformidade Regulatória em www.dell.com/regulatory_compliance.

Procedimento


- 1 Coloque o conjunto do ecrã no conjunto do apoio para as mãos.
- 2 Feche as dobradiças do ecrã e alinhe os orifícios dos parafusos nas dobradiças do ecrã com os orifícios no conjunto do apoio para as mãos.
- 3 Volte a colocar os parafusos que fixam as dobradiças do ecrã ao conjunto do apoio para as mãos.
- 4 Encaminhe o cabo do ecrã através das guias de encaminhamento no conjunto do apoio para as mãos.
- 5 Encaminhe os cabos da antena através das guias de encaminhamento no conjunto do apoio para as mãos.
- 6 Feche o ecrã e volte o computador ao contrário.

Pós-requisitos


- 1 Volte a colocar a [placa de sistema](#).
- 2 Volte a colocar o [dissipador de calor](#).
- 3 Volte a colocar a [placa de E/S](#).
- 4 Volte a colocar a [placa sem fios](#).
- 5 Volte a colocar o [módulo de memória](#).
- 6 Siga o procedimento do passo 4 ao passo 6 em "[Voltar a colocar a unidade de disco rígido](#)".
- 7 Siga o procedimento do passo 3 ao passo 7 em "[Voltar a colocar a tampa da base](#)".

- 8** Siga os procedimentos do passo 4 ao passo 5 em "[Voltar a colocar a unidade óptica](#)".
- 9** Volte a colocar o [teclado](#).
- 10** Volte a colocar a [bateria](#).

Retirar a moldura do ecrã

 **ADVERTÊNCIA:** Antes de trabalhar no interior do computador, leia as informações de segurança que foram fornecidas com o PC e siga os passos em [Antes de trabalhar no interior do computador](#). Após trabalhar no interior do computador, siga as instruções em [Após trabalhar no interior do computador](#). Para obter mais informações sobre as melhores práticas de segurança, consulte a página principal da Conformidade Regulatória em www.dell.com/regulatory_compliance.

Pré-requisitos

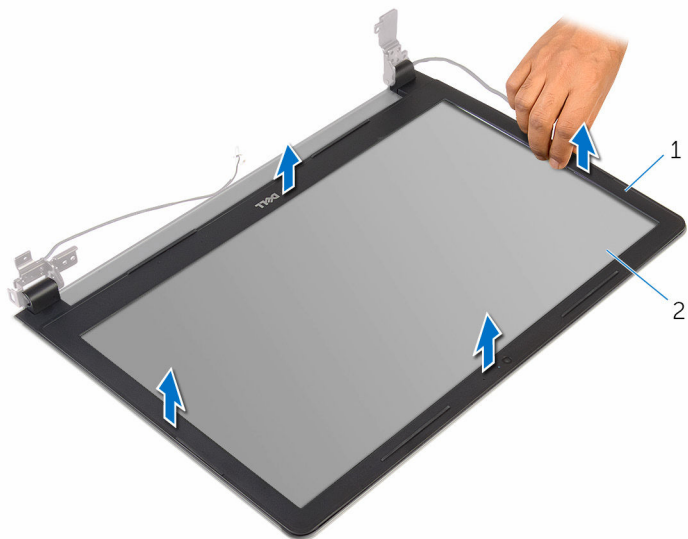
 **NOTA:** Estas instruções aplicam-se apenas a computadores portáteis com ecrã não tátil.

- 1 Retire a [bateria](#).
- 2 Siga o procedimento do passo 1 ao passo 3 em "[Remover a unidade óptica](#)".
- 3 Retire o [teclado](#).
- 4 Siga o procedimento do passo 1 ao passo 5 em "[Remover a tampa da base](#)".
- 5 Siga o procedimento do passo 1 a 3 em "[Remover a unidade de disco rígido](#)".
- 6 Retire o [módulo de memória](#).
- 7 Retire a [placa sem fios](#).
- 8 Retire a [placa de E/S](#).
- 9 Retire o [dissipador de calor](#).
- 10 Retire a [placa de sistema](#).
- 11 Retire o [conjunto do ecrã](#).

Procedimento

- 1 Com as pontas dos dedos, levante cuidadosamente as bordas internas da moldura do ecrã.

2 Retire a moldura do ecrã do conjunto do ecrã.



1 moldura do ecrã

2 painel do ecrã

Voltar a colocar a moldura do ecrã



ADVERTÊNCIA: Antes de trabalhar no interior do computador, leia as informações de segurança que foram fornecidas com o PC e siga os passos em [Antes de trabalhar no interior do computador](#). Após trabalhar no interior do computador, siga as instruções em [Após trabalhar no interior do computador](#). Para obter mais informações sobre as melhores práticas de segurança, consulte a página principal da Conformidade Regulatória em www.dell.com/regulatory_compliance.

Procedimento

Alinhe a moldura do ecrã com a tampa posterior do ecrã e encaixe-a cuidadosamente no lugar.

Pós-requisitos

- 1 Volte a colocar o [conjunto do ecrã](#).
- 2 Volte a colocar a [placa de sistema](#).
- 3 Volte a colocar o [dissipador de calor](#).
- 4 Volte a colocar a [placa de E/S](#).
- 5 Volte a colocar a [placa sem fios](#).
- 6 Volte a colocar o [módulo de memória](#).
- 7 Siga o procedimento do passo 4 ao passo 6 em "[Voltar a colocar a unidade de disco rígido](#)".
- 8 Siga o procedimento do passo 3 ao passo 7 em "[Voltar a colocar a tampa da base](#)".
- 9 Siga os procedimentos do passo 4 ao passo 5 em "[Voltar a colocar a unidade óptica](#)".
- 10 Volte a colocar o [teclado](#).
- 11 Volte a colocar a [bateria](#).

Retirar o painel do ecrã



ADVERTÊNCIA: Antes de trabalhar no interior do computador, leia as informações de segurança que foram fornecidas com o PC e siga os passos em [Antes de trabalhar no interior do computador](#). Após trabalhar no interior do computador, siga as instruções em [Após trabalhar no interior do computador](#). Para obter mais informações sobre as melhores práticas de segurança, consulte a página principal da Conformidade Regulatória em www.dell.com/regulatory_compliance.

Pré-requisitos



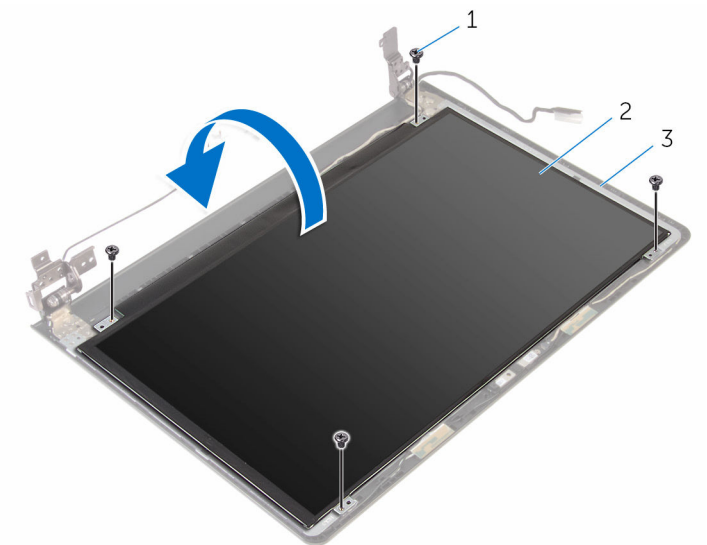
NOTA: Estas instruções aplicam-se apenas a computadores portáteis com ecrã não tátil.

- 1 Retire a [bateria](#).
- 2 Siga o procedimento do passo 1 ao passo 3 em "[Remover a unidade óptica](#)".
- 3 Retire o [teclado](#).
- 4 Siga o procedimento do passo 1 ao passo 5 em "[Remover a tampa da base](#)".
- 5 Siga o procedimento do passo 1 a 3 em "[Remover a unidade de disco rígido](#)".
- 6 Retire o [módulo de memória](#).
- 7 Retire a [placa sem fios](#).
- 8 Retire a [placa de E/S](#).
- 9 Retire o [dissipador de calor](#).
- 10 Retire a [placa de sistema](#).
- 11 Retire o [conjunto do ecrã](#).
- 12 Retire a [moldura do ecrã](#).

Procedimento

- 1 Retire os parafusos que fixam o painel do ecrã à tampa posterior do ecrã.

2 Vire o painel do ecrã ao contrário.



1 parafusos (4)

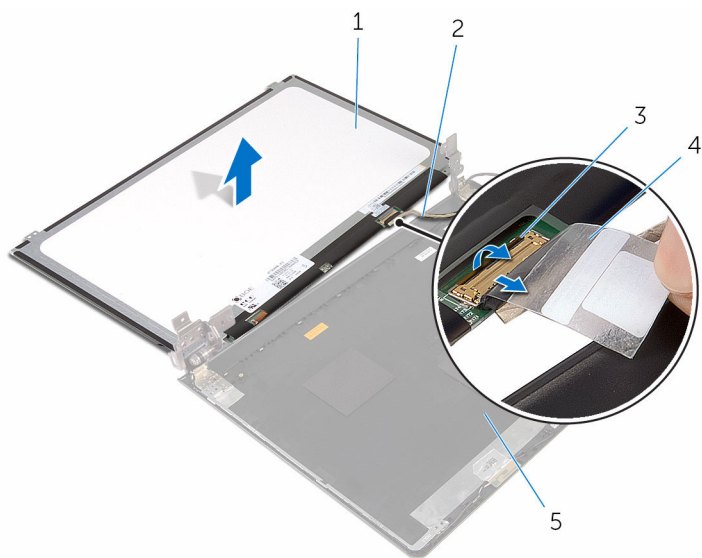
2 painel do ecrã

3 tampa posterior do ecrã

3 Retire a fita adesiva que fixa o cabo do ecrã à tampa posterior do ecrã.

4 Levante o trinco e desligue o cabo do ecrã da tampa posterior do ecrã.

- 5 Levante o painel do ecrã e retire-o da tampa posterior do ecrã.



1 painel do ecrã

2 cabo do ecrã

3 trinco

4 fita

5 tampa posterior do ecrã

Voltar a colocar o painel do ecrã



ADVERTÊNCIA: Antes de trabalhar no interior do computador, leia as informações de segurança que foram fornecidas com o PC e siga os passos em [Antes de trabalhar no interior do computador](#). Após trabalhar no interior do computador, siga as instruções em [Após trabalhar no interior do computador](#). Para obter mais informações sobre as melhores práticas de segurança, consulte a página principal da Conformidade Regulatória em www.dell.com/regulatory_compliance.

Procedimento

- 1 Deslize o cabo do ecrã para dentro do conector na tampa posterior do ecrã e prima o trinco para prender o cabo.
- 2 Cole a fita que fixa o cabo do ecrã à tampa posterior.
- 3 Vire o painel do ecrã e coloque-o sobre a tampa posterior do ecrã.
- 4 Alinhe os orifícios dos parafusos no painel do ecrã com os orifícios dos parafusos na respectiva tampa posterior.
- 5 Volte a colocar os parafusos que fixam o painel do ecrã à tampa posterior do ecrã.

Pós-requisitos

- 1 Volte a colocar a [moldura do ecrã](#).
- 2 Volte a colocar o [conjunto do ecrã](#).
- 3 Volte a colocar a [placa de sistema](#).
- 4 Volte a colocar o [dissipador de calor](#).
- 5 Volte a colocar a [placa de E/S](#).
- 6 Volte a colocar a [placa sem fios](#).
- 7 Volte a colocar o [módulo de memória](#).
- 8 Siga o procedimento do passo 4 ao passo 6 em "[Voltar a colocar a unidade de disco rígido](#)".
- 9 Siga o procedimento do passo 3 ao passo 7 em "[Voltar a colocar a tampa da base](#)".

- 10** Siga os procedimentos do passo 4 ao passo 5 em "[Voltar a colocar a unidade óptica](#)".
- 11** Volte a colocar o [teclado](#).
- 12** Volte a colocar a [bateria](#).

Retirar a câmara



ADVERTÊNCIA: Antes de trabalhar no interior do computador, leia as informações de segurança que foram fornecidas com o PC e siga os passos em [Antes de trabalhar no interior do computador](#). Após trabalhar no interior do computador, siga as instruções em [Após trabalhar no interior do computador](#). Para obter mais informações sobre as melhores práticas de segurança, consulte a página principal da Conformidade Regulatória em www.dell.com/regulatory_compliance.

Pré-requisitos



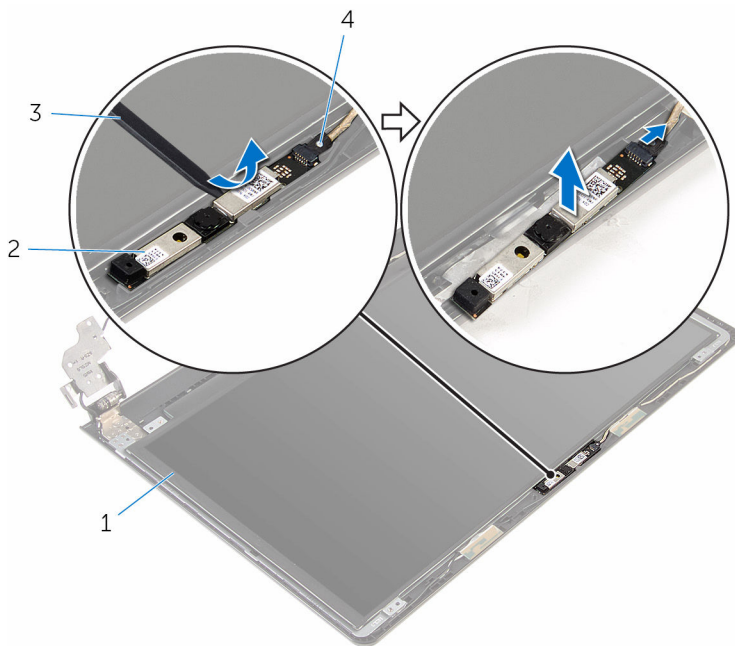
NOTA: Estas instruções aplicam-se apenas a computadores portáteis com ecrã não tátil.

- 1 Retire a [bateria](#).
- 2 Siga o procedimento do passo 1 ao passo 3 em "[Remover a unidade óptica](#)".
- 3 Retire o [teclado](#).
- 4 Siga o procedimento do passo 1 ao passo 5 em "[Remover a tampa da base](#)".
- 5 Siga o procedimento do passo 1 a 3 em "[Remover a unidade de disco rígido](#)".
- 6 Retire o [módulo de memória](#).
- 7 Retire a [placa sem fios](#).
- 8 Retire a [placa de E/S](#).
- 9 Retire o [dissipador de calor](#).
- 10 Retire a [placa de sistema](#).
- 11 Retire o [conjunto do ecrã](#).
- 12 Retire a [moldura do ecrã](#).

Procedimento

- 1 Utilizando um instrumento de plástico pontiagudo, retire com cuidado a câmara da tampa posterior do ecrã.

2 Desconecte o cabo da câmara.



- 1 tampa posterior do ecrã
- 3 instrumento de plástico pontiagudo

- 2 câmara
- 4 cabo da câmara

Voltar a colocar a câmara



ADVERTÊNCIA: Antes de trabalhar no interior do computador, leia as informações de segurança que foram fornecidas com o PC e siga os passos em [Antes de trabalhar no interior do computador](#). Após trabalhar no interior do computador, siga as instruções em [Após trabalhar no interior do computador](#). Para obter mais informações sobre as melhores práticas de segurança, consulte a página principal da Conformidade Regulatória em www.dell.com/regulatory_compliance.


Procedimento

- 1 Ligue o cabo à câmara.
- 2 Alinhe a câmara com os postes de alinhamento na tampa posterior do ecrã e encaixe os altifalantes no devido lugar.


Pós-requisitos

- 1 Volte a colocar a [moldura do ecrã](#).
- 2 Volte a colocar o [conjunto do ecrã](#).
- 3 Volte a colocar a [placa de sistema](#).
- 4 Volte a colocar o [dissipador de calor](#).
- 5 Volte a colocar a [placa de E/S](#).
- 6 Volte a colocar a [placa sem fios](#).
- 7 Volte a colocar o [módulo de memória](#).
- 8 Siga o procedimento do passo 4 ao passo 6 em "[Voltar a colocar a unidade de disco rígido](#)".
- 9 Siga o procedimento do passo 3 ao passo 7 em "[Voltar a colocar a tampa da base](#)".
- 10 Siga os procedimentos do passo 4 ao passo 5 em "[Voltar a colocar a unidade óptica](#)".
- 11 Volte a colocar o [teclado](#).
- 12 Volte a colocar a [bateria](#).

Retirar as dobradiças do ecrã

 **ADVERTÊNCIA:** Antes de trabalhar no interior do computador, leia as informações de segurança que foram fornecidas com o PC e siga os passos em [Antes de trabalhar no interior do computador](#). Após trabalhar no interior do computador, siga as instruções em [Após trabalhar no interior do computador](#). Para obter mais informações sobre as melhores práticas de segurança, consulte a página principal da Conformidade Regulatória em www.dell.com/regulatory_compliance.

Pré-requisitos

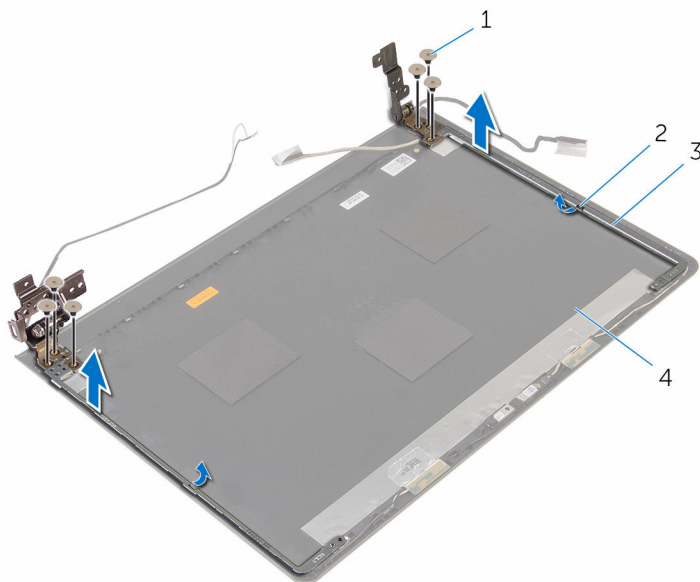
 **NOTA:** Estas instruções aplicam-se apenas a computadores portáteis com ecrã não tátil.

- 1 Retire a [bateria](#).
- 2 Siga o procedimento do passo 1 ao passo 3 em "[Remover a unidade óptica](#)".
- 3 Retire o [teclado](#).
- 4 Siga o procedimento do passo 1 ao passo 5 em "[Remover a tampa da base](#)".
- 5 Siga o procedimento do passo 1 a 3 em "[Remover a unidade de disco rígido](#)".
- 6 Retire o [módulo de memória](#).
- 7 Retire a [placa sem fios](#).
- 8 Retire a [placa de E/S](#).
- 9 Retire o [dissipador de calor](#).
- 10 Retire a [placa de sistema](#).
- 11 Retire o [dissipador de calor](#).
- 12 Retire a [moldura do ecrã](#).
- 13 Retire o [painel do ecrã](#).

Procedimento

- 1 Retire os parafusos que fixam as dobradiças do ecrã à respectiva tampa posterior.

2 Solte as dobradiças dos trincos e retire-as da tampa posterior do ecrã.



1 parafusos (6)

2 trincos (2)

3 dobradiças do ecrã (2)

4 tampa posterior do ecrã

Voltar a colocar as dobradiças do ecrã



ADVERTÊNCIA: Antes de trabalhar no interior do computador, leia as informações de segurança que foram fornecidas com o PC e siga os passos em [Antes de trabalhar no interior do computador](#). Após trabalhar no interior do computador, siga as instruções em [Após trabalhar no interior do computador](#). Para obter mais informações sobre as melhores práticas de segurança, consulte a página principal da Conformidade Regulatória em www.dell.com/regulatory_compliance.

Procedimento

- 1 Deslize as dobradiças sob os trincos na tampa posterior do ecrã.
- 2 Alinhe os orifícios dos parafusos nas dobradiças do ecrã com os orifícios dos parafusos na tampa posterior do ecrã.
- 3 Volte a colocar os parafusos que fixam as dobradiças do ecrã à tampa posterior do ecrã.


Pós-requisitos

- 1 Volte a colocar o [painel do ecrã](#).
- 2 Volte a colocar a [moldura do ecrã](#).
- 3 Volte a colocar o [conjunto do ecrã](#).
- 4 Volte a colocar a [placa de sistema](#).
- 5 Volte a colocar o [dissipador de calor](#).
- 6 Volte a colocar a [placa de E/S](#).
- 7 Volte a colocar a [placa sem fios](#).
- 8 Volte a colocar o [módulo de memória](#).
- 9 Siga o procedimento do passo 4 ao passo 6 em "[Voltar a colocar a unidade de disco rígido](#)".
- 10 Siga o procedimento do passo 3 ao passo 7 em "[Voltar a colocar a tampa da base](#)".
- 11 Siga os procedimentos do passo 4 ao passo 5 em "[Voltar a colocar a unidade óptica](#)".


12 Volte a colocar o [teclado](#).

13 Volte a colocar a [bateria](#).

Retirar o apoio para as mãos

 **ADVERTÊNCIA:** Antes de trabalhar no interior do computador, leia as informações de segurança que foram fornecidas com o PC e siga os passos em [Antes de trabalhar no interior do computador](#). Após trabalhar no interior do computador, siga as instruções em [Após trabalhar no interior do computador](#). Para obter mais informações sobre as melhores práticas de segurança, consulte a página principal da Conformidade Regulatória em www.dell.com/regulatory_compliance.

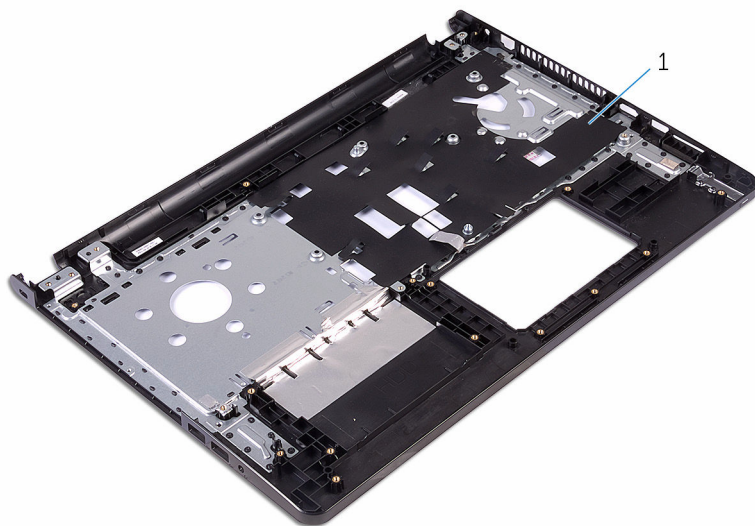
Pré-requisitos

 **NOTA:** Estas instruções aplicam-se apenas a computadores portáteis com ecrã não táctil.

- 1 Retire a [bateria](#).
- 2 Siga o procedimento do passo 1 ao passo 3 em "[Remover a unidade óptica](#)".
- 3 Retire o [teclado](#).
- 4 Siga o procedimento do passo 1 ao passo 5 em "[Remover a tampa da base](#)".
- 5 Siga o procedimento do passo 1 a 3 em "[Remover a unidade de disco rígido](#)".
- 6 Retire o [módulo de memória](#).
- 7 Retire a [placa sem fios](#).
- 8 Retire a [placa do botão de alimentação](#).
- 9 Retire os [altifalantes](#).
- 10 Retire a [placa de E/S](#).
- 11 Retire o [dissipador de calor](#).
- 12 Retire a [placa de sistema](#).
- 13 Retire o [painel táctil](#).
- 14 Retire a [porta do adaptador de CA](#).
- 15 Retire o [conjunto do ecrã](#).

Procedimento

Após efetuar todos os pré-requisitos, resta o conjunto do apoio para as mãos.



- 1 apoio para as mãos

Voltar a colocar o apoio para as mãos



ADVERTÊNCIA: Antes de trabalhar no interior do computador, leia as informações de segurança que foram fornecidas com o PC e siga os passos em [Antes de trabalhar no interior do computador](#). Após trabalhar no interior do computador, siga as instruções em [Após trabalhar no interior do computador](#). Para obter mais informações sobre as melhores práticas de segurança, consulte a página principal da Conformidade Regulatória em www.dell.com/regulatory_compliance.

Procedimento

Coloque o conjunto do apoio para as mãos numa superfície plana e limpa.

Pós-requisitos

- 1 Volte a colocar o [conjunto do ecrã](#).
- 2 Volte a colocar a [porta do adaptador de CA](#).
- 3 Volte a colocar o [painel tátil](#).
- 4 Volte a colocar a [placa de sistema](#).
- 5 Volte a colocar o [dissipador de calor](#).
- 6 Volte a colocar a [placa de E/S](#).
- 7 Volte a colocar os [altifalantes](#).
- 8 Volte a colocar a [placa do botão de alimentação](#).
- 9 Volte a colocar a [placa sem fios](#).
- 10 Volte a colocar o [módulo de memória](#).
- 11 Siga o procedimento do passo 4 ao passo 6 em "[Voltar a colocar a unidade de disco rígido](#)".
- 12 Siga o procedimento do passo 3 ao passo 7 em "[Voltar a colocar a tampa da base](#)".
- 13 Volte a colocar o [teclado](#).
- 14 Siga os procedimentos do passo 4 ao passo 5 em "[Voltar a colocar a unidade óptica](#)".
- 15 Volte a colocar a [bateria](#).

Actualizar o BIOS

Poderá ser necessário actualizar o BIOS quando estiver disponível uma actualização ou após substituir a placa de sistema. Para actualizar o BIOS:

- 1 Ligue o computador.
- 2 Aceda a **www.dell.com/support**.
- 3 Clique em **Product Support** (Suporte ao Produto), digite a etiqueta de serviço do portátil e clique em **Submit** (Submeter).
 -  **NOTA:** Se você não tiver a etiqueta de serviço, use a função de detecção automática ou procure manualmente pelo seu modelo de computador.
- 4 Clique em **Drivers & downloads** (Controladores e transferências).
- 5 Seleccione o sistema operativo instalado no computador.
- 6 Role a página para baixo e expanda o **BIOS**.
- 7 Clique em **Download File** (Transferir ficheiro) para transferir a versão mais recente do BIOS para o seu computador.
- 8 Guarde o ficheiro e assim que a transferência for concluída, navegue até à pasta onde guardou o ficheiro de actualização do BIOS.
- 9 Clique duas vezes no ícone do ficheiro de actualização do BIOS e siga as instruções apresentadas no ecrã.

Obter ajuda e contactar a Dell

Recursos de auto-ajuda

Pode obter informações e ajuda sobre os produtos e serviços da Dell utilizando estes recursos de auto-ajuda on-line:

Informações sobre os produtos e serviços da Dell

www.dell.com

Windows 8.1 e Windows 10

A aplicação Suporte e ajuda Dell



Windows 10

Aplicação de introdução



Windows 8.1

Aplicação de ajuda + dicas



Aceder à ajuda no Windows 8, Windows 8.1 e Windows 10

Na procura do Windows, introduza **Ajuda e Suporte** e carregue em **Enter**.

Aceder à ajuda no Windows 7

Clique em **Iniciar** → **Ajuda e suporte**.

Ajuda online para o sistema operativo

www.dell.com/support/windows
www.dell.com/support/linux

Informações sobre solução de problemas, manuais do utilizador, instruções de configuração, especificações do produto, blogues de ajuda técnica, controladores, actualizações do software, etc

www.dell.com/support

Obtenha mais informações sobre o sistema operativo, como configurar e utilizar o computador, efectuar

Consulte *Eu e o meu Dell* em www.dell.com/support/manuals.

cópias de segurança de dados,
diagnósticos, etc.

Contactar a Dell

Para contactar a Dell relativamente a vendas, suporte técnico ou questões relacionadas com os clientes, consulte **www.dell.com/contactdell**.



NOTA: A disponibilidade varia de acordo com o país e produto e alguns serviços podem não estar disponíveis no seu país.



NOTA: Se não tiver uma ligação activa à Internet, pode encontrar as informações de contacto na sua factura, na nota de encomenda ou no catálogo de produtos Dell.